

## **Динамични характеристики на парламентарния елит в България 1990 – 2010: европеизация и регионализация**

**Стойчо П. Стойчев**

Основната цел на настоящото изследване е да анализира динамиката на процесите на подбор и професионализация на парламентарния елит в България, и влиянието на европеизацията върху тях. Разбирането на тези процеси е от ключово значение за обяснението на политическата и институционална динамика в годините след промяната на политическия режим в страната, и в новите условия, произтичащи от членството в Европейския съюз. Обект на изследването е българският парламентарен елит в периода 1990 г. – 2010 г. За целите на анализа е използвана специално конструирана, емпирична база данни за българските народни представители, полагали клетва в посочения период (Stoychev 2010). Базата включва стойностите на 52 променливи отнасящи се до основни социо-демографски, професионални и политически характеристики за 2044 депутата.

В изпълнение на тази цел, изследването подлага на емпирична проверка хипотетичен модел, включващ три различни разновидности на представителство в началото на изследвания период според партиите, които го осъществяват. Първата предполага възпроизводство на стария елит в новата политическа среда. Втората разновидност засяга опозиционните партии, чиито модели на подбор включват кандидати без адекватен политически опит, като по този начин допринасят за обновяването на парламентарния елит. Третата разновидност представлява български вариант на съществуващия в европейските парламенти традиционен модел на представителство, характерен за партиите на етническите малцинства. В периода, предхождащ началото на процеса по присъединяване на България към ЕС, започва процес на институционализация на тези три модела на подбор и професионализация на парламентарния елит. Началото на европеизацията предизвиква рязка дестабилизация и промяна в структурата на елита, което ограничава степента на неговата професионализация. След този етап, засилването на европеизацията катализира професионализацията на нов тип парламентарен елит.

Моделът е формализиран в две основни хипотези:

*H<sub>1</sub>*: В първоначалния етап на демократизацията, в България се формират три различни модела на представителство в законодателното събрание.

*H<sub>2</sub>*: Съществува емпирична зависимост между европеизацията и професионализацията на парламентарния елит в България.

За проверката на първата хипотеза трябва да установим наличието или липсата на статистически значима зависимост между партийната принадлежност на депутатите и променливите, отнасящи се до структурата на парламентарния елит в рамките на седмото Велико Народно събрание. Ако такава зависимост съществува и тя се пресъздава и в последващия парламентарен мандат – 36НС, то имаме основание да приемем изказаната хипотеза. Проверката на втората хипотеза налага установяването на наличие или липса на връзка между индикаторите операционализиращи променливите европеизация и професионализация. Ако промяната в стойностите на европеизацията обяснява дисперсията в стойностите на професионализацията, то можем да приемем хипотезата за валидна. Следва да се обърне и специално внимание на вариацията на основните променливи по партии и във времето, за да установим

значими модели на подбор и професионализация по политически партии, както и да се проследи тяхната динамика.

### Емпирична проверка на $H_1$

От първичните променливи в базата данни, само осем са непрекъснати. Останалите са или рангови или номинални. От непрекъснатите променливи две отчитат дати – на раждане и на полагане на клетва. Останалите шест се отнасят до важни характеристики като възраст, позиция в партийната листа и брой мандати, като само навършената възраст притежава нормално разпределение. Това означава, че на практика е невъзможен линеен анализ на първичните данни.<sup>1</sup>

Проверката на първата хипотеза изисква да установим наличието или липсата на статистически значима зависимост между променливата *партия* и променливите, отнасящи се до структурата на парламентарния елит в рамките на седмото Велико Народно събрание. За установяването на тази връзка, построихме двумерни разпределения на данните по партия и три типа предишен политически опит – на партийно, общинско и министерско ниво (Таблица 1). В рамките на категорията *партиен опит* са включени заемани ръководни и организационни длъжности в политически партии и други видове сдружения. Категорията *министерски опит* включва предишен опит като министър, зам.-министър или държавен служител с висок ранг. Категорията *общински опит* включва опит като кмет на община или общински съветник.

**Таблица 1. Разпределение на депутатите в 7 ВНС и 36НС по партия и политически опит**

	Партиен		Министерски		Общински	
	Брой 7ВНС	36НС	Брой 7ВНС	36НС	Брой 7ВНС	36НС
БСП	67	28	44	11	15	7
СДС	38	11	0	9	1	1
ДПС	4	1	0	0	0	0
БЗНС	9	-	0	-	3	-
Независим	1	-	1	-	0	-
Друга	2	-	0	-	0	-
Общо	121	40	45	20	19	8

Данните в таблицата показват, че в 7ВНС БСП е излъчила най-много депутати с предишен политически опит, като по отношение на министерския и общинския, преимуществото е напълно в нейна полза.<sup>2</sup> По отношение на променливата

<sup>1</sup> Видът на данните ограничава набора от приложими техники до няколко възможни. Когато разглеждаме връзката между номинални променливи или между номинална и рангова променлива, възможностите са ограничени до статистиката  $\chi^2$  или непараметричния тест  $U$  на Ман-Уитни и неговото разширение върху три и повече категории –  $K$  на Кръскал-Уолис. При оценяването на връзката между непрекъснати и номинални или рангови променливи, можем да използваме логистична регресия или рангова корелация в зависимост от това коя е зависима и коя независима.

<sup>2</sup> Статистическият анализ показва, че липсва значима зависимост между фактора партия и резултата партиен опит. Такава връзка съществува по отношение на другите два вида опит. Статистиката  $\chi^2$  има високо равнище на значимост ( $p < 0,001$ ) и в двата случая. Връзката, обаче, е слаба. В случая с предишния опит на общинско ниво стойността на коефициента на Крамер е много ниска ( $V=0,199$ ) а тази на  $T$  показва 11 на сто намаляване на грешката при зависима опит на общинско ниво. Стойностите на двата коефициента са по-високи по отношение на предишния опит на министерско ниво, съответно 0,33 и 0,22, но връзката остава по-скоро слаба.

упражнявана професия, статистическият анализ показва силна връзка с много високо ниво на статистическа значимост.<sup>3</sup> Много силна връзка съществува и по отношение на образованието, а най-силна тя е по отношение на етническата принадлежност<sup>4</sup>. По отношение на произхода на депутатите, значима връзка съществува, но силата и е малка. Анализът показва липса на връзка между партия и пол. Моделите на подбор, възникнали с избирането на 7ВНС се възпроизвеждат и в 36НС, като се наблюдава начало на професионализацията на депутатите, излъчени от СДС. Тези данни ни дават основание да приемем първата хипотеза за вярна, макар и с известни уговорки. Различни модели на представителство по партии съществуват, но само по отношение на предишния политически и професионален опит, образованието и етническата принадлежност.

Втората хипотеза на нашето изследване гласи, че съществува позитивна статистическа зависимост между европеизацията и професионализацията на парламентарния елит в България. За да проверим нейната валидност, първо трябва да проследим трансформацията на парламентарния елит във времето. Съгласно операционализацията на модела, това става чрез две групи индикатори.

#### Стойности на индикаторите за професионализацията

Първият набор от индикатори засяга парламентарния и политическия опит на депутатите. Таблица 2 показва парламентарния опит. Ясно разграничени са три групи парламентаристи. Първата и най-голяма група, е тази на депутатите, развиващи своята парламентарна кариера след смяната на режима. Втората група включва парламентаристи с голям парламентарен опит в стария режим. Третата група е междинна и обхваща депутати с един парламентарен мандат от времето преди промените.

**Таблица 2. Парламентарен опит на българските депутати**

	Общ брой парламентарни мандати									Общо
	1	2	3	4	5	6	7	8	9	
7 ВНС	393	5	1	7	3		1		1	411
	95,6%	1,2%	,2%	1,7%	,7%		,2%		,2%	100,0%
36 НС	186	84	1		1	1				273
	68,1%	30,8%	,4%		,4%	,4%				100,0%
37 НС	146	77	42	2		1	1			269
	54,3%	28,6%	15,6%	,7%		,4%	,4%			100,0%
38 НС	159	47	31	14	2			1		254
	62,6%	18,5%	12,2%	5,5%	,8%			,4%		100,0%
39 НС	208	40	20	13	5	2				288
	72,2%	13,9%	6,9%	4,5%	1,7%	,7%				100,0%
40 НС	151	96	27	11	8	5				298
	50,7%	32,2%	9,1%	3,7%	2,7%	1,7%				100,0%
41 НС	180	24	15	16	7	4	5			251
	71,7%	9,6%	6,0%	6,4%	2,8%	1,6%	2,0%			100,0%
Общо	1425	371	137	63	26	13	7	1	1	2044
	69,7%	18,2%	6,7%	3,1%	1,3%	,6%	,3%	,0%	,0%	100,0%

Депутатите, развиващи парламентарна дейност след промяната на режима са три типа. Първият са народните представители без предишен парламентарен опит. Техният

<sup>3</sup>  $\Phi=0,818$ ;  $C=0,633$ ;  $V=366$  при  $p<0,001$

<sup>4</sup>  $\Phi=0,861$ ;  $C=0,652$ ;  $V=497$  при  $p<0,001$  като редуцията в грешката при зависима етническа принадлежност е над 50 процента -  $T=0,547$ .

дял отразява степента на обновяване на парламента. Разликата между общия брой на депутатите и тези без предишен опит представлява първият индикатор, измерващ *стабилизацията на парламентарния елит (СПЕ)*. Колкото по-малко е обновлението, толкова по-голяма е стабилизацията. Вторият тип са депутатите с един предишен парламентарен мандат, а третият включва представителите с два или повече предходни мандата.

Таблицата показва две тенденции. Първата от тях е, че с изключение на ВНС, което е екстремен случай, степента на обновлението на парламента е най-ниска тогава, когато БСП печели мнозинство в парламента. При двата мандата, в които СДС и респективно ОДС имат мнозинство, нивото на обновлението е над 60 на сто, а при мнозинствата на новите партии НДСВ и ГЕРБ, то е над 70 процента. Втората тенденция показва намаляване на дела на депутатите с парламентарен опит от стария режим и тяхното изчезване при конституирането на 39 НС. Статистическият анализ на разпределението в Таблица 2 показва, че то не е случайно, но силата на връзката не е съществена.

Вторият индикатор измерва *професионализацията на депутатите (ПД)* като парламентаристи и се състои от дела на тези с два или повече предходни мандата. Четвъртата колона на Таблица 3 показва неговите стойности за седемте изследвани парламента. Делът на професионалните парламентаристи е минимален в първите два мандата, след което се стабилизира около стойности от 17- 18 процента с изключение на 39 НС, където е 13,9 на сто.

**Таблица 3. Професионализация на народните представители**

	Професионализация на депутатите			Общо
	Нов	Успял	Професионален	
7 ВНС	393	5	13	411
	95,6%	1,2%	3,2%	100,0%
36 НС	186	84	3	273
	68,1%	30,8%	1,1%	100,0%
37 НС	146	77	46	269
	54,3%	28,6%	17,1%	100,0%
38 НС	159	47	48	254
	62,6%	18,5%	18,9%	100,0%
39 НС	208	40	40	288
	72,2%	13,9%	13,9%	100,0%
40 НС	151	96	51	298
	50,7%	32,2%	17,1%	100,0%
41 НС	180	24	47	251
	71,7%	9,6%	18,7%	100,0%
Общо	1425	371	248	2044
	69,7%	18,2%	12,1%	100,0%

Третият индикатор показва *професионализацията на ръководните длъжности (ПРД)* в парламента. Те биват три вида: (1) в ръководството на Народното събрание, (2) в ръководството на парламентарните комисии и (3) в ръководството на парламентарните групи. Стойностите на индикатора се образуват, като се изчисли делът от ръководните длъжности във всеки парламент, заеман от професионални депутати (Таблица 4).

**Таблица 4. Професионализация на парламентарното ръководство**

	Кумулативен брой ръководни длъжности		Общо
	Професионални	Непрофесионални	
7 ВНС	2 2,7%	72 97,3%	74 100,0%
36 НС	0 0%	68 100,0%	68 100,0%
37 НС	22 25,6%	64 74,4%	86 100,0%
38 НС	32 40,0%	48 60,0%	80 100,0%
39 НС	44 22,2%	154 77,8%	198 100,0%
40 НС	57 25,6%	166 74,4%	223 100,0%
41 НС	34 36,9%	58 63,1%	92 100,0%
Общо	191 23,3%	630 76,7%	821 100,0%

Четвъртият индикатор измерва кумулативния *политически опит (ПО)* различен от парламентарния. Таблица 5 показва стойностите на индикатора, представляващи делът на депутатите с предишен опит за всеки парламент.

**Таблица 5. Кумулативен политически опит**

	Предишен политически опит		Общо
	Не	Да	
7 ВНС	261 63,5%	150 36,5%	411 100,0%
36 НС	223 81,7%	50 18,3%	273 100,0%
37 НС	182 67,7%	87 32,3%	269 100,0%
38 НС	196 77,2%	58 22,8%	254 100,0%
39 НС	177 61,5%	111 38,5%	288 100,0%
40 НС	155 52,0%	143 48,0%	298 100,0%
41 НС	100 39,8%	151 60,2%	251 100,0%
Общо	1294 63,3%	750 36,7%	2044 100,0%

Петият индикатор отразява *спазването на партийната дисциплина (СПД)* от страна на депутатите. Неговите стойности представляват делът на депутатите, ненапуснали парламентарните си групи. Стойностите на този индикатор за 7 ВНС не могат да бъдат изчислени, защото липсва надеждна емпирична информация за фрагментацията на парламентарните групи в него.

**Таблица 6. Партийна дисциплина на депутатите**

	Смяна на парламентарната група		Общо
	Не	Да	

36 НС	198	75	273
	72,5%	27,5%	100,0%
37 НС	255	14	269
	94,8%	5,2%	100,0%
38 НС	242	12	254
	95,3%	4,7%	100,0%
39 НС	209	79	288
	72,6%	27,4%	100,0%
40 НС	241	57	298
	80,9%	19,1%	100,0%
41 НС	240	11	251
	95,6%	4,4%	100,0%
Общо	1796	248	2044
	87,9%	12,1%	100,0%

Втората група индикатори измерват професионалната компетентност на депутатите. Първият от тях е *възраст* при полагане на клетва като народен представител. Таблица 7 показва, че няма особено голяма разлика в средната възраст за седемте парламента. С изключение на 7 ВНС и 40 НС, за останалите парламенти тя е почти еднаква. Медианата показва по-големи разлики, защото дисперсията в някои от парламентите е по-голяма, отколкото в други. По тази причина като индикатор за възрастта на депутатите на ниво парламент, ще използваме медианата, като по-информативен показател.

**Таблица 7. Възраст на депутатите**

	Навършени години при полагане на клетва като народен представител			
	Средна	Медиана	Минимум	Максимум
7 ВНС	49	50	24	81
36 НС	45	43	25	72
37 НС	46	45	28	75
38 НС	45	45	25	75
39 НС	46	46	24	79
40 НС	48	48	22	76
41 НС	45	46	24	70

Вторият индикатор измерва дела на депутатите със *завършено висше образование (ВО)* за всеки парламент. Четвъртата колона на Таблица 8 показва неговите стойности. Подобно на възрастта и при този показател не се наблюдава голяма динамика, като стойностите му варират в рамките на 6 на сто.

**Таблица 8. Образование на депутатите**

	Завършено образование			Общо
	Непосочено	Полувисше и по-ниско	Висше	
7 ВНС	1	32	378	411
	,2%	7,8%	92,0%	100,0%
36 НС	10	11	252	273
	3,7%	4,0%	92,3%	100,0%
37 НС	0	13	256	269
	,0%	4,8%	95,2%	100,0%
38 НС	3	19	232	254
	1,2%	7,5%	91,3%	100,0%
39 НС	4	3	281	288
	1,4%	1,0%	97,6%	100,0%
40 НС	4	5	289	298

	1,3%	1,7%	97,0%	100,0%
41 НС	6	6	239	251
	2,4%	2,4%	95,2%	100,0%
Общо	28	89	1927	2044
	1,4%	4,4%	94,3%	100,0%

**Таблица 9. Професионална квалификация и упражнявана професия**

	Професионална квалификация			Упражнявана професия		
	Друга	Обществени и правни науки	Общо	Друга	Престижна	Общо
7 ВНС	307	104	411	201	210	411
	74,7%	25,3%	100,0%	48,9%	51,1%	100,0%
36 НС	188	85	273	136	137	273
	68,9%	31,1%	100,0%	49,8%	50,2%	100,0%
37 НС	196	73	269	186	83	269
	72,9%	27,1%	100,0%	69,1%	30,9%	100,0%
38 НС	207	47	254	184	70	254
	81,5%	18,5%	100,0%	72,4%	27,6%	100,0%
39 НС	223	65	288	137	151	288
	77,4%	22,6%	100,0%	47,6%	52,4%	100,0%
40 НС	217	81	298	146	152	298
	72,8%	27,2%	100,0%	49,0%	51,0%	100,0%
41 НС	186	65	251	108	143	251
	74,1%	25,9%	100,0%	43,0%	57,0%	100,0%
Общо	1524	520	2044	1098	946	2044
	74,6%	25,4%	100,0%	53,7%	46,3%	100,0%

Останалите два индикатора от тази група се отнасят до *професионалната квалификация (ПК)* на депутатите и *упражняваната професия (УП)*. Те операционализират теоретичното допускане, че депутатите, завършили юридически и обществени науки, притежават необходимите качества и са по-подготвени за извършването на парламентарна дейност. Същевременно, намаляването на дела на депутатите, упражняващи престижни и високоплатени професии, респективно увеличаването на всички останали, също предполага по-висока степен на професионализация. С оглед сравнимостта на индикаторите, стойностите на ПК са представени в третата колона на Таблица 9, а тези на УП в петата.

#### *Стойности на индикаторите за европеизацията*

От петте индикатора, операционализиращи европеизацията на парламентарния елит, три са свързани персонално с депутатите и техните стойности могат да бъдат изчислени, както за парламента като цяло, така и по партии. Това са *полът, етническата принадлежност и регионалният произход (РП)* на представителите. Таблица 10 представя дела на депутатите жени, представителите на етнически малцинства и този на избраните от района, в който са родени.

**Таблица 10. Пол, етническа принадлежност и регионален произход на депутатите**

	Жени	Етнически малцинства	Регион на раждане съвпада с
			избирателен район
7 ВНС	8,3%	7,1%	50,9%
36 НС	13,6%	8,4%	41,4%
37 НС	13,4%	5,6%	50,9%

38 НС	10,6%	7,5%	54,3%
39 НС	27,4%	9,0%	49,7%
40 НС	23,2%	12,1%	53,4%
41 НС	21,5%	12,0%	60,8%

Останалите два индикатора за европеизацията се отнасят до парламента като цяло. Първият от тях се изразява в дела на депутатите във всеки парламент, при неговото конституиране, избрани с листите на партии със статут на асоциирани членове, а след януари 2007 г., на членове в европейските партийни федерации. Таблица 11 представя българските партии, асоциирани към европейските партийни федерации, подредени по годината на придобиване на този статут. Данните показват, че при конституирането на 38 НС само две от партиите в парламента имат подобен статут. Основната партия в ОДС – СДС, получава асоциирано членство в ЕНП след конституирането на парламента. Подобна е ситуацията и в 39 НС. Двете управляващи партии са асоциирани към ЕЛДР след конституирането на Народното събрание. По тази причина, делът от мандатите на тези партии не се отчита в стойностите на показателя. Различна ситуация наблюдаваме в 40 НС и 41 НС, където партиите с най-голям дял от мандатите получават асоцииран статут преди парламентарните избори и техните стойности отговарят на условията на измерване.

**Таблица 11. Асоцииране на български парламентарно представени партии към европейски партийни федерации**

Партия	Година на асоцииране	Европейска партия
БЗНС-НС	1997	ЕНП
ДП	1997	ЕНП
СДС	1998	ЕНП
ДПС	2002	ЕЛДР (АЛДЕ)
НДСВ	2003	ЕЛДР (АЛДЕ)
БСП	2005	ПЕС
ДСБ	2006	ЕНП (ЕНП-ЕД)
ГЕРБ	2008	ЕНП (ЕНП-ЕД)
РЗС	2009	ЕКР

Източник: лична кореспонденция с представители на партийните централи и електроните страници на съответните партии и европейски партийни федерации.

Въз основа на данните в Таблица 11, изчислихме стойностите на индикатора *европеизация на подбора (ЕП)* на парламентарния елит. Стойностите на показателя значително нарастват с времето, особено между 39 НС и 40 НС (Таблица 12). В 41 НС единствено депутатите избрани с листите на „Атака” са изключени от индекса.

**Таблица 12. Европеизация на подбора на парламентарния елит**

	ЕП
7 ВНС	,0%
36 НС	,0%
37 НС	,0%
38 НС	5,4%
39 НС	21,3%
40 НС	80,8%
41 НС	91,3%

Петият индикатор за европеизацията на парламентарния елит засяга формалния процес на *присъединяване на България към ЕС (ПБЕС)*. Индикаторът се основава на презумпцията, че с всеки по-задълбочен етап от процеса на присъединяване



европеизацията се задълбочава и оказва по-голямо влияние върху парламентарния елит, както вече демонстрирахме в качествения дизайн на изследването. Могат да бъдат разграничени пет етапа на процеса на присъединяване, ограничени от пет ключови събития: подписване на споразумение за асоцииране, депозиране на молбата за членство, начало на преговорния процес, подписване на договор за присъединяване, пълноправно членство.

**Таблица 13. Етапи на присъединяване на България към ЕС**

Етап	Година	ПБЕС	НС
Споразумение за асоцииране	1993	1	<b>36, 37</b>
Молба за членство в ЕС	1995	2	<b>37, 38</b>
Започване на преговори за присъединяване	2000	3	<b>38, 39</b>
Договор за присъединяване	2005	4	<b>39, 40</b>
Пълноправно членство в ЕС	2007	5	<b>40, 41</b>

Източник: Министерство на външните работи на Република България: <http://www.mfa.bg/>

Таблица 13 показва началните години на петте етапа. В третата колона на таблицата са представени стойностите на индикатора, а в четвъртата, мандатите на парламента, на които те отговарят. За парламентарите, чиито мандати попадат в два от етапите на присъединяване се взема стойността на етапа, чиято продължителност е по дълга за съответния мандат (обозначени с тъмен шрифт в таблицата). Понеже те не могат да бъдат измерени с непрекъснатата скала, а теоретичното допускане е, че с всеки следващ етап, европеизацията се задълбочава, представените дискретни стойности на индикатора са рангове. Вторият е по-голям от първия, третият е по-голям от втория и пр. до последния, пети ранг. Въпреки че са подредими, разликите между ранговете не са съизмерими. Това прави последния индикатор по-груб измерител от останалите, представени в тази глава от изследването, но само в изчислителен смисъл. В съдържателно отношение този показател има голямо значение, защото показва не само задълбочаването на процеса, но и неговата интензификация.

### *Емпирична проверка на H<sub>2</sub>*

Стойностите на четиринадесетте индикатора, операционализиращи професионализацията и европеизацията на парламентарния елит са обобщени в Таблица 14. Освен за отделните Народни събрания, стойностите на индикаторите са изчислени и за всички партии и коалиции, успели да спечелят места в парламента на съответните избори. Не са изчислявани стойности за нови парламентарни групи, възникнали по време на мандата в следствие на фрагментация, както и за независимите депутати. Стойностите на четвъртия индикатор за европеизацията са изчислени, като за партиите и коалициите, асоциирани към европейски федерации, стойността е 100 процента, а за коалициите, чиито състав е разнороден в това отношение, се взема дялът на депутатите от асоциираните партии, спрямо всички мандати на коалицията. Стойностите на петия индикатор за европеизацията за отделните партии съвпадат със стойностите за съответния парламент.

С изключение на индикаторите ВЪЗРАСТ и ПБЕС, стойностите на всички са непрекъснати и отразяват дялове. За удобство, стойностите са стандартизирани в скала от 0 до 1 (отговарящи съответно на 0 и 100 процента). Индикаторът ВЪЗРАСТ се състои от медианите на съвкупностите от навършените години на депутатите при полагане на клетва като представители за всички партии поотделно и общо за всеки парламентарен мандат. Стойностите му са непрекъснати. Индикаторът ПБЕС се измерва в рангова скала.



**Таблица 14. Стойности на индикаторите за професионализация и европеизация на парламентарния елит по парламентарни мандати и партии**

Мандат	Партия	СПЕ	ПД	ПРД	ПО	СПД	ВЪРАСТ	ВО	ПК	УП	ПОЛ	ЕТНОС	РП	ЕП	ПБЕС
7 ВНС	БСП	0,0594	0,0457	0,037	0,4338		50	0,9726	0,2466	0,4612	0,1096	0,0228	0,5845	0	0
7 ВНС	СДС	0	0	0	0,2585		50	0,8571	0,2313	0,4762	0,0612	0,0408	0,4422	0	0
7 ВНС	ДПС	0	0	0	0,1739		45	0,7391	0,2609	0,7391	0	0,7826	0,3043	0	0
7 ВНС	БЗНС	0,0625	0,0625	0	0,625		53	1	0,3125	0,6875	0,0625	0	0,375	0	0
7 ВНС	Независим	0,5	0,5	0	0,5		43	1	1	0	0	0	1	0	0
7 ВНС	Друга	0,25	0,25	0,5	0,5		54	1	0,75	0,5	0	0	0,25	0	0
7 ВНС	Общо 7 ВНС	0,0389	0,0316	0,027	0,365		50	0,9197	0,253	0,4891	0,0827	0,0705	0,5085	0	0
36 НС	БСП	0,5	0,0278	0	0,3056	0,9352	43	0,9815	0,3611	0,5093	0,1852	0	0,4259	0	1
36 НС	СДС	0,1727	0	0	0,1151	0,5468	43	0,8993	0,295	0,4532	0,1007	0,0144	0,4173	0	1
36 НС	ДПС	0,3462	0	0	0,0385	0,8077	45	0,8077	0,1923	0,6923	0,1154	0,8077	0,3462	0	1
36 НС	Общо 36 НС	0,3187	0,011	0	0,1832	0,7253	43	0,9231	0,3114	0,4982	0,1355	0,0842	0,4138	0	1
37 НС	БСП	0,527	0,2365	0,368	0,2905	0,9797	45	0,973	0,277	0,6622	0,1757	0,0068	0,5135	0	1
37 НС	СДС	0,4459	0,0405	0,045	0,4054	1	43	0,9595	0,2568	0,6622	0,0811	0,0135	0,5	0	1
37 НС	ДПС	0,4667	0,3333	0,571	0,2	0,9333	40	0,9333	0,1333	0,8667	0,1333	0,8667	0,5333	0	1
37 НС	БББ	0	0	0	0,1429	0,7143	40	0,9286	0,3571	0,9286	0,0714	0	0,4286	0	1
37 НС	БЗНС-ДП	0,2778	0,1667	0,3	0,5	0,6667	48	0,7778	0,3333	0,7222	0,0556	0	0,5556	0	1
37 НС	Общо 37НС	0,4572	0,171	0,256	0,3234	0,948	45	0,9517	0,2714	0,6915	0,1338	0,0558	0,5093	0	1
38 НС	БСП	0,5345	0,3448	0,583	0,3103	1	48	1	0,2759	0,6724	0,0862	0	0,5517	0	2
38 НС	БББ	0,4167	0	0	0,0833	0	46	0,8333	0,1667	0,6667	0	0,1667	0,3333	0	2
38 НС	БЕЛ	0,4286	0,2143	0,25	0,2857	1	46	1	0,2143	0,6429	0,1429	0	0,3571	0	2
38 НС	ОДС	0,2933	0,1267	0,343	0,2	1	43	0,9	0,1467	0,76	0,1267	0,02	0,5733	0,095	2
38 НС	ОНС	0,45	0,3	0,444	0,25	1	43	0,75	0,2	0,7	0,05	0,7	0,55	0	2
38 НС	Общо 38 НС	0,374	0,189	0,4	0,2283	0,9528	45	0,9134	0,185	0,7244	0,1063	0,0748	0,5433	0,054	2
39 НС	БСП	0,5263	0,2807	0,359	0,7018	0,9649	50	1	0,2632	0,4912	0,1228	0	0,4386	0	3
39 НС	ДПС	0,4583	0,2083	0,207	0,6667	0,9583	42	1	0,25	0,625	0,0417	0,9583	0,7083	0	3
39 НС	НДСВ	0,026	0	0	0,1299	0,8377	43	0,961	0,2403	0,4221	0,4026	0,0195	0,5	0	3

Мандат	Партия	СПЕ	ПД	ПРД	ПО	СПД	ВЪРАСТ	ВО	ПК	УП	ПОЛ	ЕТНОС	РП	ЕП	ПБЕС
39 НС	ОДС	0,6604	0,3585	0,429	0,6604	0,0377	47	0,9811	0,1321	0,5472	0,1698	0	0,4528	1	3
39 НС	Общо 39 НС	0,2778	0,1389	0,222	0,3854	0,7257	46	0,9757	0,2257	0,4757	0,2743	0,0903	0,4965	0,213	3
40 НС	БСП	0,4215	0,1818	0,404	0,5207	0,9917	51	0,9835	0,2066	0,5455	0,2397	0,0083	0,5798	1	5
40 НС	ДПС	0,4359	0,2564	0,343	0,4615	1	42	0,9487	0,2821	0,4359	0,1026	0,8462	0,6154	1	5
40 НС	НДСВ	0,7742	0,0323	0,036	0,3065	0,7097	47	0,9839	0,4355	0,371	0,3871	0,0323	0,4194	1	5
40 НС	АТАКА	0,125	0,0417	0,053	0,2917	0,5833	49	0,875	0,25	0,5833	0,125	0	0,4583	0	5
40 НС	ДСБ	0,6471	0,3529	0,5	0,6471	0,7647	51	0,9412	0,2941	0,2941	0,2353	0	0,5882	0	5
40 НС	БНС	0,3846	0,2308	0,316	0,9231	0	44	1	0,0769	0,6923	0,0769	0	0,4615	0,385	5
40 НС	ОДС	0,5455	0,3182	0,25	0,5909	0,5	44	1	0,2727	0,5455	0,1818	0	0,5455	1	5
40 НС	Общо 40 НС	0,4933	0,1711	0,256	0,4799	0,8087	48	0,9698	0,2718	0,4899	0,2315	0,1208	0,5338	0,808	5
41 НС	БСП	0,6829	0,5122	0,733	0,6098	1	51	0,9512	0,2195	0,5366	0,1707	0	0,4474	1	5
41 НС	ДПС	0,5641	0,3846	0,875	0,3077	1	45	1	0,3846	0,4359	0,1026	0,7436	0,6053	1	5
41 НС	АТАКА	0,2381	0,0476	0,1	0,0952	1	44	0,7619	0,3333	0,7619	0,1429	0	0,4211	0	5
41 НС	ГЕРБ	0,0081	0	0	0,7661	1	44	0,9597	0,2177	0,3629	0,2903	0,0081	0,7177	1	5
41 НС	СК	0,75	0,5625	0,5	0,75	0,9375	50	1	0,125	0,3125	0,125	0	0,4375	1	5
41 НС	РЗС	0,3	0,1	0,2	0,5	0	41	1	0,5	0,3	0,2	0	0,5	1	5
41 НС	Общо 41НС	0,2829	0,1873	0,369	0,6016	0,9562	46	0,9522	0,259	0,4303	0,2151	0,1195	0,6082	0,913	5

Данните в Таблица 14 позволяват проверката на втората основна хипотеза в изследването, която гласи:

*H<sub>2</sub>*: Съществува емпирична зависимост между европеизацията и професионализацията на парламентарния елит в България.

Непрекъснатостта на индикаторите, измерващи професионализацията и европеизацията, позволява използването на по-прецизни количествени техники на анализ. Съществуват обаче три основни проблема, които трябва да бъдат отчетени. Първият е, че всички индикатори могат да приемат нулеви стойности, което не позволява използването на степенни и експоненциални регресионни модели, а несиметричното разпределение на стойностите им, прави линейните и кубичните модели ненадеждни и съответно, неподходящи. Вторият основен проблем е високата степен на мултиколинеарност на някои от променливите, което не позволява точното изчисление на влиянието на отделните индикатори. Третият проблем е свързан с големия им брой. В нашия набор попадат девет индикатора за професионализацията и пет индикатора за европеизацията на парламентарния елит.

### Факторен анализ на индикаторите

Преодоляването на тези проблеми налага използването на факторен анализ, който би разрешил проблема с големия брой променливи и мултиколинеарността.<sup>5</sup> Факторният анализ на деветте индикатора, операционализиращи професионализацията на парламентарния елит, показва надеждни резултати. Извлечените чрез корелационната матрица компоненти обясняват относително голям процент от вариацията в отделните индикатори. Моделът не пасва напълно единствено по отношение на индикатора *завършено висше образование*. Таблица 15 показва стойностите на надеждност *h* (*communality*) на модела за всяка променлива *i*.<sup>6</sup>

**Таблица 15. Надеждност на модела (професионализация)**

	Първоначална	Извлечена
Стабилизация на парламентарния елит	1,000	,765
Професионализация на депутатите	1,000	,892
Професионализацията на ръководните длъжности	1,000	,861
Политически опит	1,000	,786
Спазване на партийната дисциплина	1,000	,824
Възраст	1,000	,805

<sup>5</sup> Факторният анализ има две основни предимства: редуцирането на излишните променливи и идентифицирането на латентни връзки между променливите (Kim and Mueller 1978a; Kim and Mueller 1978b; Kline 1994; Marques de Sa 2007: 347-49). За редуцирането на излишните променливи, в практиката най-често се използва анализът на главните компоненти (*principal components analysis*), при който се извеждат фактори, наречени компоненти, от променливи, които имат линейна зависимост помежду си. Същевременно, между отделните компоненти корелацията е винаги равна на нула (Dunteman 1989). Тази характеристика помага за преодоляването на проблема с мултиколинеарността. При метода на главните компоненти техният брой се определя от броя на собствените им стойности на корелация (*eigenvalues*). Те са толкова, колкото е и общият брой на променливите, включени в анализа. Изборът на компонентите, които се анализират обикновено зависи от степента на вариацията, която те кумулативно обясняват. Най-често, те са едва няколко. Например, при факторен анализ на десет променливи по метода на главните компоненти, могат да се получат два или три компонента, отчитайки над три четвърти от вариацията. По този начин, чрез малка редукция в нивото на обяснение на вариацията се постига значителна редукция в броя на променливите.

<sup>6</sup> Тези стойности представляват коефициентите на множествена корелация между отделните индикатори *m* и извлечените компоненти, и се изчисляват по формулата  $h_i = \sum_{j=1}^m r_{ij}^2 / \sum_{j=1}^m r_{ij}^2$

Завършено висше образование	1,000	,593
Професионална квалификация	1,000	,817
Упражнявана професия	1,000	,776

Метод на извличане: анализ на главните компоненти

Таблица 16 показва вариацията, обяснена от извлечените компоненти със собствени стойности по-високи от единица при първоначалното решение, и при ротацията на компонентите. Втората колона на таблицата дава стойностите на вариацията във всяка променлива, отчетени от отделните компоненти в първоначалното решение. Тяхната сума винаги е равна на общия брой извлечени компоненти. Третата колона показва процента от общата вариация, която всеки компонент обяснява. Таблицата показва, че четирите извлечени компонента със собствени стойности над единица, обясняват общо 79 на сто от вариацията в деветте индикатора. Ротацията на матрицата по метода варимакс (*varimax*) не внася съществени подобрения в модела. Въпреки това, при трансформирания модел, вариацията е равномерно разпределена между четирите компонента, което прави неговата интерпретация по-лесна.

**Таблица 16. Обща обяснена вариация (професионализация)**

Компонент	Първоначални собствени стойности			Извлечени суми на квадратите на теглата			Ротация на сумите на квадратите на теглата		
	Общо	% от вариацията	кумулятивен %	Общо	% от вариацията	кумулятивен %	Общо	% от вариацията	кумулятивен %
1	3,166	35,178	35,178	3,166	35,178	35,178	2,601	28,899	28,899
2	1,645	18,273	53,451	1,645	18,273	53,451	1,799	19,986	48,885
3	1,211	13,458	66,910	1,211	13,458	66,910	1,500	16,668	65,553
4	1,096	12,181	79,090	1,096	12,181	79,090	1,218	13,537	79,090
5	,664	7,374	86,464						
6	,431	4,787	91,251						
7	,409	4,541	95,792						
8	,272	3,022	98,813						
9	,107	1,187	100,000						

Метод на извличане: анализ на главните компоненти

Таблица 17 показва, че първият компонент е много силно корелиран със *стабилизацията на елита, професионализацията на депутатите и професионализацията на ръководните длъжности*. Това групиране е изключително съдържателно за модела на нашето изследване, защото обособява автентичното измерение на *парламентарна професионализация и стабилизация на парламентарния елит*, като същевременно помага да редуцираме трите индикатора до един отделен компонент. Високата степен на корелация се дължи на факта, че трите индикатора са изчислени на базата на парламентарния опит на депутатите. В това отношение факторният анализ помага да избегнем възможността от грешни интерпретации за отделното значение на тези индикатори, дължащи се на мултиколинеарност.

**Таблица 17. Ротирана факторна матрица (професионализация)**

	Компонент			
	1	2	3	4
Стабилизация на парламентарния елит	,850	,112	-,035	-,167
Професионализация на депутатите	,908	,189	,165	,070
Професионализацията на ръководните длъжности	,882	-,177	,169	,154

Политически опит	,360	,239	<b>,692</b>	-,347
Спазване на партийната дисциплина	,059	,066	,085	<b>,899</b>
Възраст	-,002	-,016	<b>,849</b>	,290
Завършено висше образование	,369	,492	,370	-,280
Професионална квалификация	-,042	<b>,852</b>	-,173	,243
Упражнявана професия	-,074	<b>-,830</b>	-,264	,105

Метод на извличане: анализ на главните компоненти  
Метод на ротация: Варимакс с нормализация на Кайзер

Вторият компонент се корелира силно с *професионалната квалификация и упражняваната професия* на депутатите, което също представлява много важна зависимост. Освен че редуцира двата индикатора до единно измерение на *професионалния опит*, тази зависимост показва, че връзката между тях е обратна. Това се обуславя от големия брой юристи в българските законодателни събрания след 1990, който води до по-високи нива на индикатора ПК и съответно до по-ниски на УП.

Третият компонент е силно свързан с *възрастта* на депутатите и в умерена степен с техния *предшшен политически опит*. Той показва, че има определена позитивна връзка между тези индикатори, което е в унисон със зависимостите, регистрирани от Кота и Бест в това отношение. Техният анализ показва, че в западно европейските страни „спечелването на напълно платена изборна длъжност и трансформацията в професионален политик става на средна възраст между 40 и 45 години и обикновено е предшествано от професионална кариера в неполитическа сфера” (Cotta and Best 2007: 14). В българския случай тази зависимост се потвърждава напълно, като по-съществени отклонения показват единствено БСП, ДСБ и СК.

Четвъртият компонент демонстрира значителна корелация единствено със *спазването на партийната дисциплина*. Това показва, че склонността на депутатите към смяна на парламентарните си групи не е свързана с останалите фактори за професионализацията на елита. Това потвърждава теоретичното допускане, че смяната на парламентарни групи е вид стратегия за продължаване на политическата кариера, която има различен успех и е присъща както за професионалните, така и за непрофесионалните парламентаристи.

Очаквано, поради почти константните си стойности, индикаторът *завършено висше образование* е равномерно корелиран с всички компоненти на модела. Това означава, че може да бъде изключен от последващия анализ, което обаче, не променя съществено модела. Компонентите остават четири, а обяснената вариация нараства от 79 на 83 процента.

Чрез факторния анализ редуцирахме деветте индикатора за професионализацията до четири компонента. Първият от тях е най-важен, защото е свързан с парламентарния опит на депутатите и отразява професионализацията на парламентарния елит. Този компонент обяснява и най-голяма част от вариацията в деветте индикатора.

Факторният анализ на индикаторите, операционализиращи европеизацията, също показва интересни резултати. Вариацията в четири от петте индикатора е сравнително добре обяснена от модела. Единствено *регионалният произход* не е представен добре от извлечените компоненти.

**Таблица 18. Надеждност на модела (европеизация)**

	Първоначална	Извлечена
Пол	1,000	,686
Етнос	1,000	,711
Регионален произход	1,000	,426
Европеизация на подбора	1,000	,766
Присъединяване на България към ЕС	1,000	,815

Метод на извличане: анализ на главните компоненти

Таблица 19 показва вариацията, обяснена от модела. Два от компонентите са със собствени стойности над единица и обясняват общо 68 на сто от вариацията в отделните индикатори. Варимакс ротацията на практика не внася промени.

**Таблица 19. Обща обяснена вариация (европеизация)**

Компонент	Първоначални собствени стойности			Извлечени суми на квадратите на теглата			Ротация на сумите на квадратите на теглата		
	Общо	% от вариацията	кумулятивен %	Общо	% от вариацията	кумулятивен %	Общо	% от вариацията	кумулятивен %
1	2,240	44,797	44,797	2,240	44,797	44,797	2,239	44,779	44,779
2	1,163	23,264	68,061	1,163	23,264	68,061	1,164	23,282	68,061
3	,861	17,211	85,272						
4	,493	9,862	95,134						
5	,243	4,866	100,000						

Метод на извличане: анализ на главните компоненти

Двата извлечени компонента демонстрират много интересно групиране на индикаторите. Оказва се, че увеличаването на депутатите от етническите малцинства и на тези, избрани от района, в които са родени, се корелират силно с вторият компонент. Същевременно, увеличаването на жените в парламента и парламентарният дял на партиите, асоциирани към европейските партийни федерации, както и напредването на присъединителния процес, се групират в първия. Нулевата корелация между двата компонента, показва, че те са независими един от друг, което дава основание да ги разглеждаме като измерители на два отделни процеса.

Първият компонент е най-силно свързан с двата автентични индикатора за европеизацията. Силната позитивна корелация между него и дела на жените е пряко потвърждение на допускането, че европеизацията води до демократизация и отваряне на елита. Това отваряне, обаче, е само по отношение на пола. При индикатора *етнос* връзката е обратна. По тази причина, можем да твърдим, че вторият компонент е всъщност измерител на *регионализацията*, или модел на подбор, близък до *традиционния* дефиниран от Кота и Бест (Cotta and Best 2007). Данните показват, че специфичният модел на подбор на елита, осъществяван от ДПС, още от самото начало на изследвания период не се влияе от процеса на европеизация и остава непроменен. Това означава, че европеизацията на подбора зависи в голяма степен от вида на партията, която го осъществява и не е толкова отчетлива при регионалните партии, при които номинирането на представители, близки до своите избиратели по определени групови характеристики, представлява устойчив модел. Основавайки се на описаните



съображения като фактор за европеизацията на парламентарния елит ще използваме само първия компонент.

**Таблица 20. Ротирана факторна матрица (европеизация)**

	Компонент	
	1	2
Пол	,771	-,302
Етнос	-,204	,818
Регионален произход	,270	,594
Европеизация на подбора	,855	,188
Присъединяване на България към ЕС	,894	,124

Метод на извличане: анализ на главните компоненти  
Метод на ротация: Варимакс с нормализация на Кайзер

### Регресионен анализ

С помощта на факторния анализ изведохме три важни типа фактори, които позволяват в значителна степен да усъвършенстваме количествения дизайн на изследването. Първо, редуцирахме операционализациите на професионализацията на парламентарния елит до четири променливи. Това са *парламентарната професионализация и стабилизация на елита, професионалният опит, политическият опит и спазването на партийната дисциплина от страна на депутатите*. Второ, от индикаторите, които първоначално въведохме за измерване на европеизацията, изведохме два отделни фактора, операционализиращи *европеизацията и регионализацията* на парламентарния елит. По този начин обобщихме базата данни до четири зависими и две независими променливи (Таблица 21)

**Таблица 21. Фактори за професионализацията на елита**

Независими променливи	Зависими променливи
Европеизация на парламентарния елит	Професионализация на парламентарния елит
Регионализация на парламентарния елит	Политически опит на депутатите
	Професионален опит на депутатите
	Спазване на партийната дисциплина от депутатите

Тези променливи позволяват да проверим наличието на връзка между европеизацията и професионализацията, от една страна, и регионализацията, и професионализацията, от друга. Успоредно с това, изведените компоненти притежават симетрични разпределения, което позволява използването на регресионни модели на анализ. Регресионният анализ показва, че връзката между европеизацията на парламентарния елит и променливите за неговата професионализация е много слаба. Между европеизацията и професионалния и политическия опит липсва статистически значима зависимост. Такава има между европеизацията и професионализацията на елита, но връзката е слаба. Таблица 22 показва стойностите на коефициентите за два регресионни модела – линеен и квадратичен. Квадратичният модел регистрира по-висока степен на статистическа значимост на връзката, но обяснява едва 22 процента от вариацията в зависимата променлива, което свидетелства за слаба връзка. Моделът показва, че с нарастването на стойностите на европеизацията, стойностите на професионализацията също нарастват, но до определен момент, след който намаляват. Функцията е графично представена на Фигура 1.

## Таблица 22. Регресионни модели

Зависима променлива: Професионализация на парламентарния елит  
 Независима променлива: Европеизация на парламентарния елит

Уравнение	Обобщение на модела					Стойности на параметрите		
	R <sup>2</sup>	F	сс1	сс2	значимост	константа	b1	b2
Линейно	,105	4,793	1	41	,034	2,526E-16	,324	
Квадратично	,220	5,645	2	40	,007	,383	,490	-,393

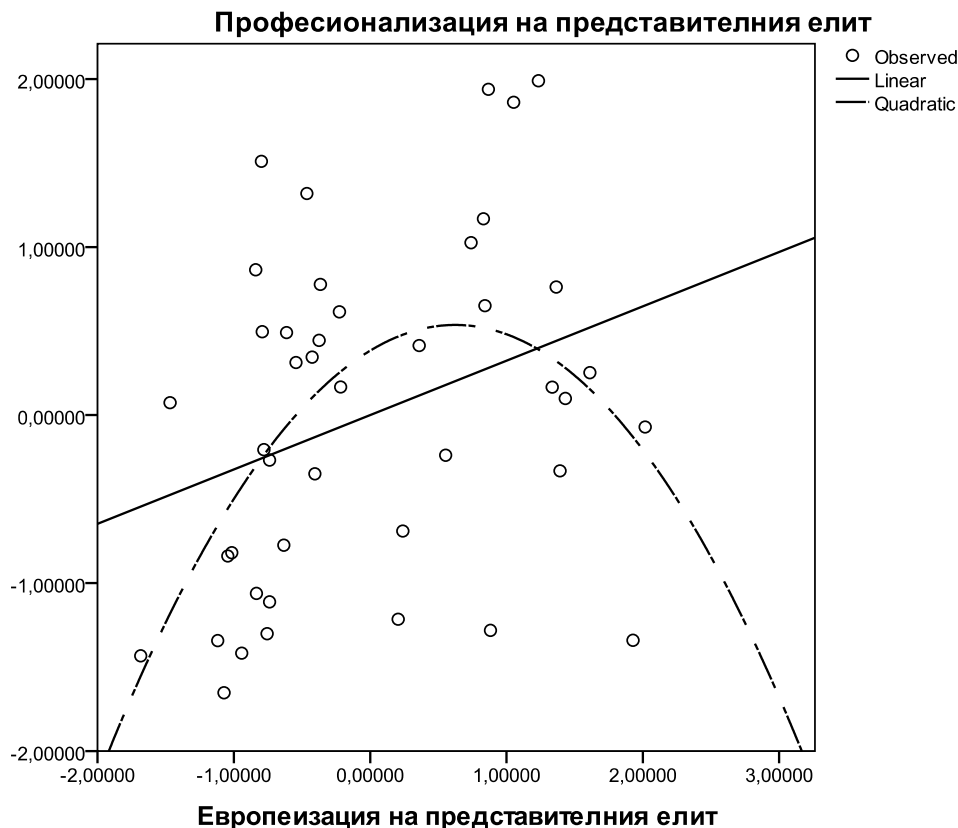
Зависима променлива: Спазване на партийната дисциплина от депутатите

Независима променлива: Европеизация на парламентарния елит

Уравнение	Обобщение на модела					Стойности на параметрите		
	R <sup>2</sup>	F	сс1	сс2	значимост	константа	b1	b2
Линейно	,131	6,154	1	41	,017	-6,483E-16	-,361	
Квадратично	,152	3,598	2	40	,037	-,167	-,434	,171

Статистически значима, но много слаба връзка съществува и между европеизацията и спазването на партийната дисциплина. При нея линейният модел показва по-добри резултати, но силата на връзката е много малка. Въпреки това, тя е обратно пропорционална, което означава, че задълбочаването на европеизацията е съпроводено със слаба партийна дисциплина и респективно с парламентарна фрагментация.

**Фигура 1. Графика на зависимостта между европеизацията и професионализацията**

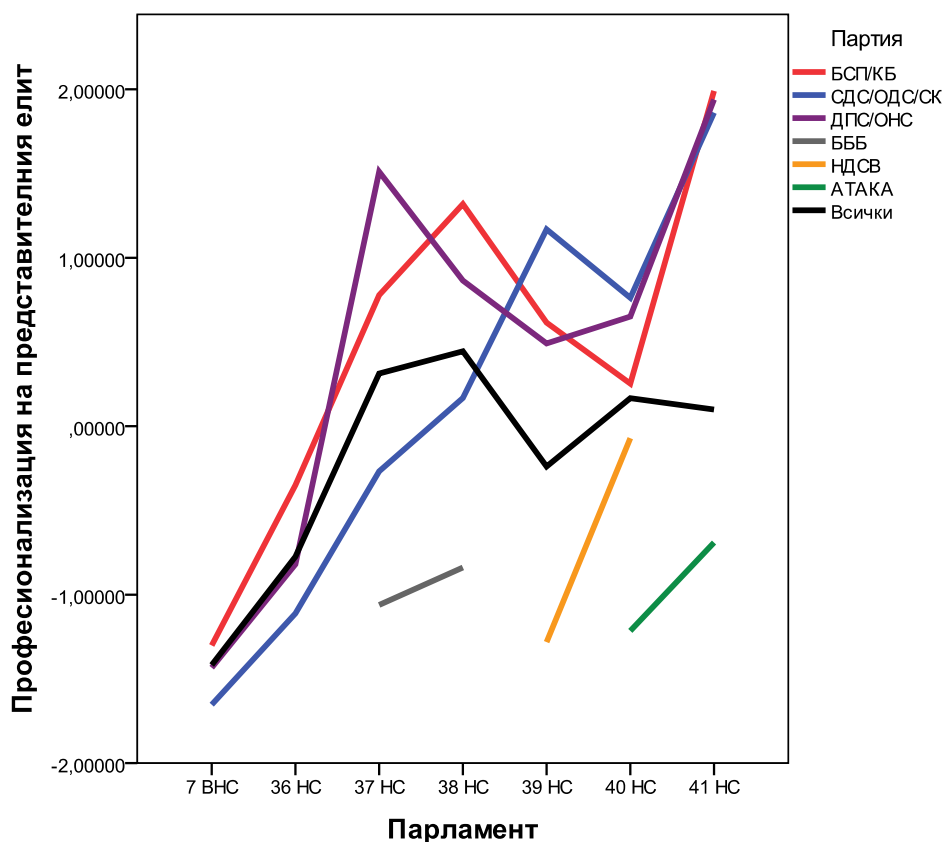


Регресионният анализ формално потвърждава втората основна хипотеза на нашето изследване, а именно, че съществува статистически значима зависимост между европеизацията и професионализацията на парламентарния елит в България. Регистрираната зависимост, обаче, е твърде слаба, за да послужи като солиден аргумент за изключителното значение на този фактор. Очевидно, съществуват други фактори, които обясняват в по-голяма степен вариацията в стойностите на професионализацията. Анализът регистрира и друга важна, макар отново слаба, зависимост. Задълбочаването на европеизацията води до линейно увеличаване на парламентарната фрагментация, която от своя страна е напълно независима от професионализацията на парламентарния елит.

### Динамика на основните компоненти

Фигура 2 и Фигура 3 представят графично динамиките на професионализацията и европеизацията на парламентарния елит за партиите, успели да получат места в парламента в поне два мандата, макар и в различни коалиционни формати. Двете променливи са представени чрез стойностите на съответните компоненти, извлечени посредством факторния анализ, за всяка партия поотделно и общо за всеки парламент. Включени са шест партии – трите основни: БСП, СДС и ДПС, които участват във всички парламенти от изследвания период и три партии, които успяват да се задържат в парламента по два мандата: БББ, НДСВ и „Атака”, като последната би могла да получи и трети последователен мандат в бъдеще.

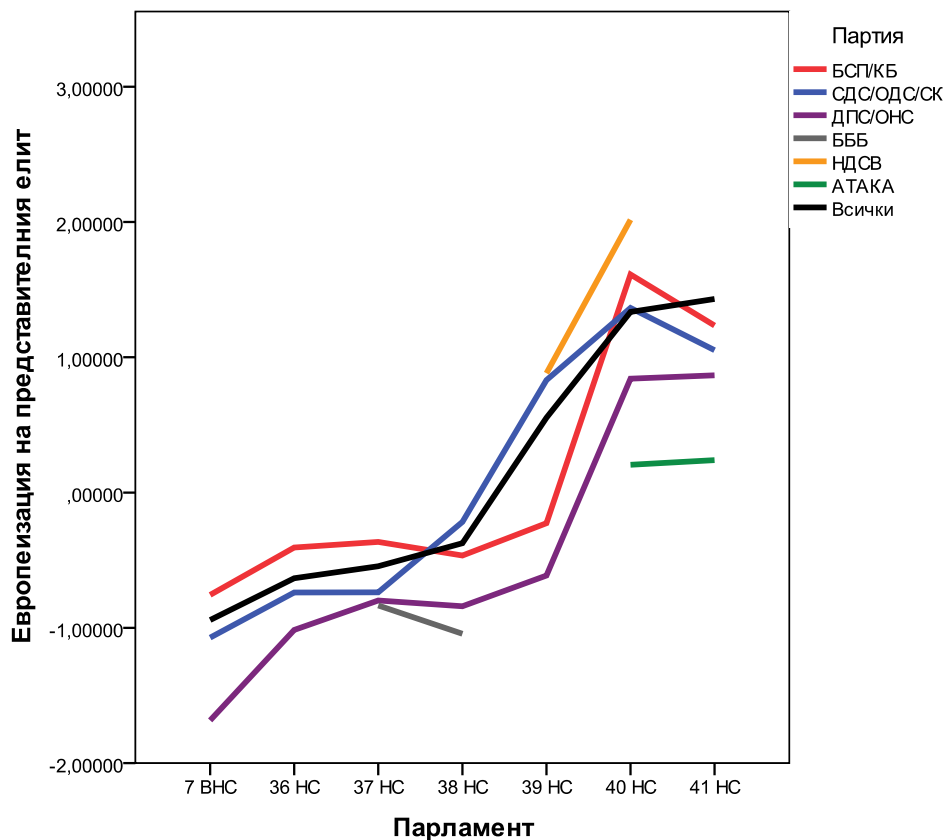
**Фигура 2. Професионализация на парламентарния елит**



Динамиката на професионализацията показва, че всички партии бележат ръст на професионализацията през втория си мандат в парламента. От трите основни партии, най-устойчив тренд към професионализация бележи СДС. Стойностите на

променливата за тази партия устойчиво нарастват с изключение на мандата, непосредствено след загубата на парламентарните избори през 2001 г. При БСП динамиката е подобна, като спадът на професионализацията при нея е в двата мандата като опозиция между 1997 г. и 2005 г. ДПС демонстрира най-рязка степен на професионализация в рамките на три парламентарни мандата от 1990 г. до 1997 г., последвана от спад в следващите няколко парламента. В последния парламентарен мандат от изследвания период, трите партии постигат най-високи и почти идентични нива на професионализация. Те, обаче, губят кумулативната си тежест в парламента след 2001 г., което е причината за регистрираните ниски стойности на общата парламентарна професионализация след 38 НС. През мандата на този парламент парламентарния елит в България е професионализиран в най-голяма степен.

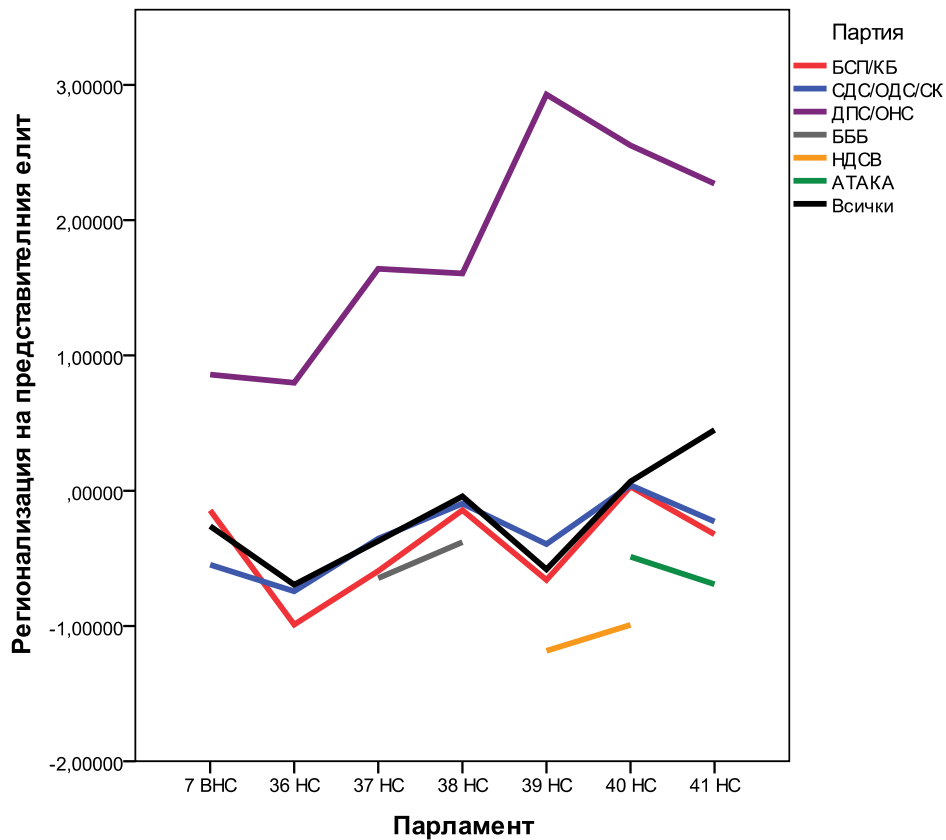
**Фигура 3. Европеизация на парламентарния елит**



Графиката за европеизацията показва друга картина. До 1997 г. стойностите на променливата са ниски за всички партии, след което силно нарастват. Впечатление прави НДСВ, което през 2001 г. показва най-слабата професионализация, но и най-силната европеизация. Това се дължи на стойностите на индикатора *пол* отчетени в компонента обобщаващ европеизацията. По същата причина, стойностите на променливата са най-ниски за БББ и ДПС, при които делът на жените е най-малък. При „Атака” на практика няма промени в стойностите на променливата, което я отличава съществено от останалите партии и общия тренд по време на 40 НС и 41 НС.

Графичното представяне на регионализацията на парламентарния елит (Фигура Error! No text of specified style in document..4) показва, изключителната разлика между ДПС и останалите партии в това отношение. Стойностите на тази променлива за движението нарастват устойчиво до 2001 г., след която започват да намаляват.

**Фигура Error! No text of specified style in document.4. Регионализация на парламентарния елит**

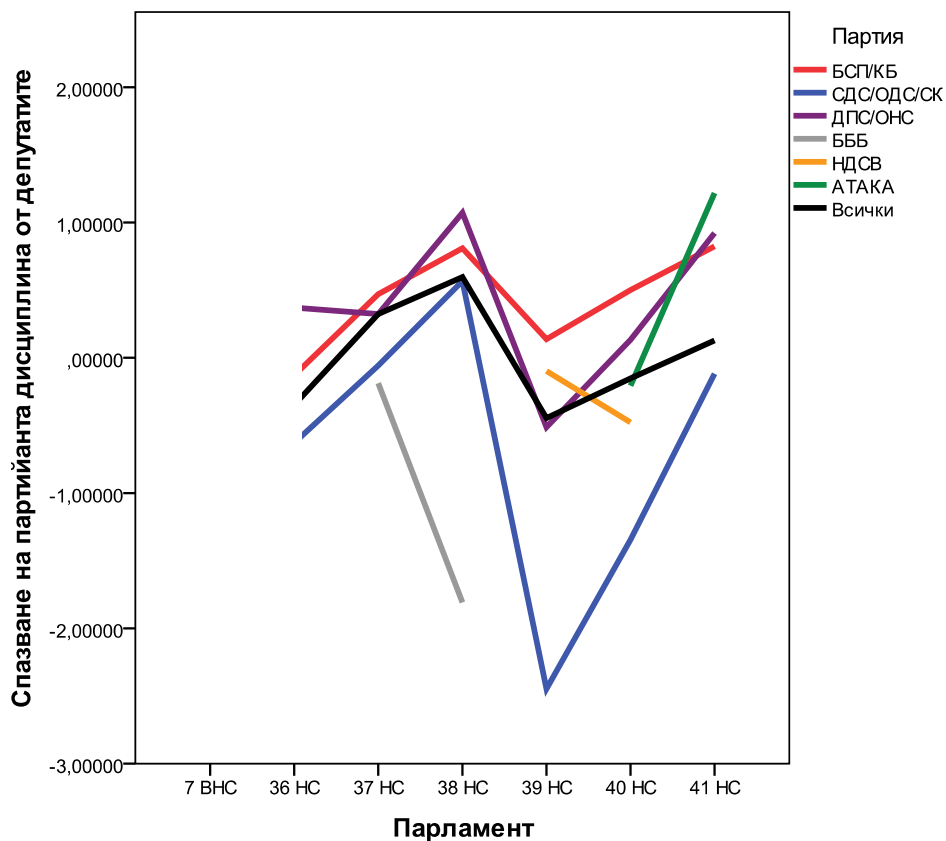


Предвид факта, че НДСВ демонстрира най-ниски стойности на регионализация, можем да заключим, че европеизацията и регионализацията на парламентарния елит са два процеса с обратни посоки. Високата степен на европеизация означава ниска регионализация и обратно. Когато ДПС бележи ръст в европеизацията, регионализацията показва спад. Стойностите на партиите, освен за ДПС и НДСВ, варират в границите от -1 до 0. Същевременно, между европеизацията и регионализацията съществува нулева корелация, което означава, че двата процеса протичат паралелно и независимо един от друг. Интересен е фактът, че в 41 НС, всички партии, показани в графиката, демонстрират спад в регионализацията, а общата стойност за парламента нараства. Това се дължи на ГЕРБ, чийто модел на подбор е силно детерминиран от регионалния произход на депутатите. Стойностите за тази партия обаче не са показани в графиката, защото тя има по-малко от два мандата, което не позволява да се регистрира динамика.

Спазването на партийната дисциплина от депутатите също има интересна динамика. Фигура 5 показва, че най-ниските ѝ нива са в 36 НС и 39 НС. Дисциплината е най-слаба при СДС и БББ и най-силна при ДПС, БСП и „Атака”. Фрагментацията в групата на ОДС в периода 2001 – 2005 г. е най-силната, отчетена за целия период, надвишаваща дори фрагментацията при СДС от 1991 – 1994 г. Въпреки, че спазването на партийната дисциплина е най-слабо, когато стойностите на професионализацията са най-високи, то между двете променливи съществува нулева корелация, постигната чрез факторния анализ. Това означава, че парламентарната професионализация и фрагментация са независими и паралелни процеси с различна динамика, определена от трета променлива. Такава в конкретния случай е европеизацията, увеличаването в

стойностите на която, води до увеличаване на професионализацията и фрагментацията. Тази връзка има висока статистическа значимост, но е слаба, което може да се дължи на проблеми при операционализацията, измерването или агрегирането на данните.

**Фигура 5. Партийна дисциплина**



## Заклучение

Анализът на връзките между отделните индикатори и променливи показва, че в началото на изследвания период в България съществуват три модела на подбор на парламентарния елит. Първият от тях се характеризира с голям политически и професионален опит на депутатите, избрани с подкрепата на БСП, натрупан по времето на стария режим. Вторият модел на подбор се олицетворява от СДС. Той включва депутати без значителен политически и професионален опит и с по-малък брой висшести. Третият модел на подбор е *традиционен* и се изразява в номинирането на депутати, близки по етнически и регионален произход до своите избиратели. Моделът е възприет от ДПС и за разлика от първите два, се оказва устойчив, като остава характерен за тази партия през целия изследван период.

Агрегирането на изходните данни за отделните народни представители, които в основната си част са рангови и номинални признаци, позволи да бъдат изведени четиринадесет индикатора, операционализиращи професионализацията и европеизацията на парламентарния елит. Факторният анализ позволи редуцирането им до шест компонента, които показват важно групиране на индикаторите и наличието на трета променлива – *регионализация на парламентарния елит*.

Регресионният анализ установи положителна, статистически значима зависимост между европеизацията и професионализацията, което потвърждава втората основна хипотеза на изследването. Връзката, обаче, е слаба, което би могло да се дължи на изкривяване в операционализацията на модела, измерването или агрегирането на данните. Причината може да се корени и във влиянието на латентни променливи, които регресионните модели не контролират.

Графичното представяне на динамиките в основните компоненти показва наличие на определени модели на парламентарна професионализация и фрагментация, както и на европеизация и регионализация на парламентарния елит. Като цяло, от 1990 г. елитът постепенно се професионализира, но през 2001 г. професионализацията рязко спада. В следващите мандати, професионализацията се увеличава, но все още не може да достигне своите стойности от 38 НС.

Европеизацията е практически минимална до 2001 г., след което рязко нараства. Това е и най-вероятната причина за липсата на силна връзка между двете променливи. Тази логика предполага, че след 2001 г. връзката между европеизацията и професионализацията ще бъде силна. За съжаление единиците на анализ след 2001 г. са все още твърде малко, за да позволят регистрирането на статистически значима зависимост.

Регионализация на елита е като цяло много ниска и близка до нула. Единствено изключение прави ДПС, за което стойностите на променливата са много високи. Макар да не включва представители на етническите малцинства, подборът на ГЕРБ е в голяма степен съобразен с регионалния произход на кандидатите и в бъдеще моделът на регионализация може да бъде променен.

Парламентарната фрагментация има два пика през мандатите на 36 НС и 39 НС, като засяга най-силно СДС (ОДС). Реалната степен на фрагментация в 41 НС следва да бъде установена едва след края на неговия мандат. В настоящото изследване са включени едва първоначалните шест месеца от него, а практиката показва, че фрагментацията се усилва във втората половина на мандата. Забраната за създаване на нови парламентарни групи, въведена с Правилника за дейността на 41 НС, вероятно ще ограничи този процес, но тя подлежи на лесна промяна.

## **Библиография**

- Cotta, M., H. Best (eds.) 2007. *Democratic representation in Europe: diversity, change, and convergence*. Oxford: Oxford University Press.
- Dunteman, G. H. 1989. *Principal Component Analysis*. Sage University Papers Series. Quantitative Applications in the Social Sciences, No. 07-069. Newbury Park: Sage.
- Kim, J., C. W. Mueller. 1978a. *Introduction to factor analysis: what it is and how to do it*. Sage University Papers Series. Quantitative Applications in the Social Sciences, No. 07-013. Newbury Park: Sage.
- Kim, J., C. W. Mueller. 1978b. *Factor analysis: statistical methods and practical issues*. Sage University Papers Series. Quantitative Applications in the Social Sciences, No. 07-014. Newbury Park: Sage.

Kline, P. 1994. *An Easy guide to factor analysis*. London: Routledge.

Marques de Sa, J. P. 2007. *Applied statistics using SPSS, STATISTICA, MATLAB and R*. Berlin: Springer-Verlag.

Stoychev, Stoycho P. 2010. *The Bulgarian Members of Parliament Dataset V1.2*.  
[www.stoychev.eu](http://www.stoychev.eu) [accessed 27/05/2011]