

ОТРАЖЕНИЯ НА КОНТРОЛИРАНОТО ГЛАСОПОДАВАНЕ В ЕЛЕКТОРАЛНА ДИНАМИКА В БЪЛГАРИЯ 2013 – 2014 г.²⁰

Димитър Димитров (Софийски университет)

dimdim@sclg.unisofia.bg

Стойчо Стойчев (Софийски университет)

spstoychev@phls.uni-sofia.bg

Трикратното гласуване в рамките на година и половина е добра предпоставка за анализи на динамиката на гласоподаването на различните равнища на агрегиране на гласовете. Сравняването на числата от протоколите с резултатите от гласуването на предсрочните парламентарни избори през 2013, изборите за Европейски парламент през 2014 и предсрочните парламентарни избори от 2014 г. е особено привлекателно по две причини и едно условие.²¹

Първата причина е редуването на избори от първи и втори порядък²², което позволява да бъде надеждно оценен мобилизационния потенциал на различните партии (Reif and Schmitt, 1980; Norris and Reif, 1997), емпиричният индикатор за който ще бъде равнището на участие и динамиката в гласоподаването за отделните листи. Променливата „активност“ за избори от втори порядък каквито са европейските позволява да бъдат регистрирани специфични отклонения в електоралния процес на териториално и групово равнище.

Втората причина е локална – на Европейските избори у нас се придаваше значение на тест за доверие или недоверие към действащото парламентарно мнозинство и изборните резултати на практика отключиха последвалите действия по прекратяването на мандата на 42-рото Народно събрание. От методологическа гледна точка регистрацията и администрирането на изборите в идентично

²⁰ По-кратка версия на предварителните резултати от настоящия анализ е публикувана в електронното издание Reduta.bg в две последователни статии (За електоралната динамика 2013-2014 и следите от гласодобива <http://reduta.bg/v2/frontpage?page=8> ; За електоралната динамика 2013-2014 година и за следите от гласодобива -2 <http://reduta.bg/v2/frontpage?page=2>).

²¹ Данните, използвани в този анализ са от публично достъпния масив на Централната избирателна комисия www.results.cik.bg

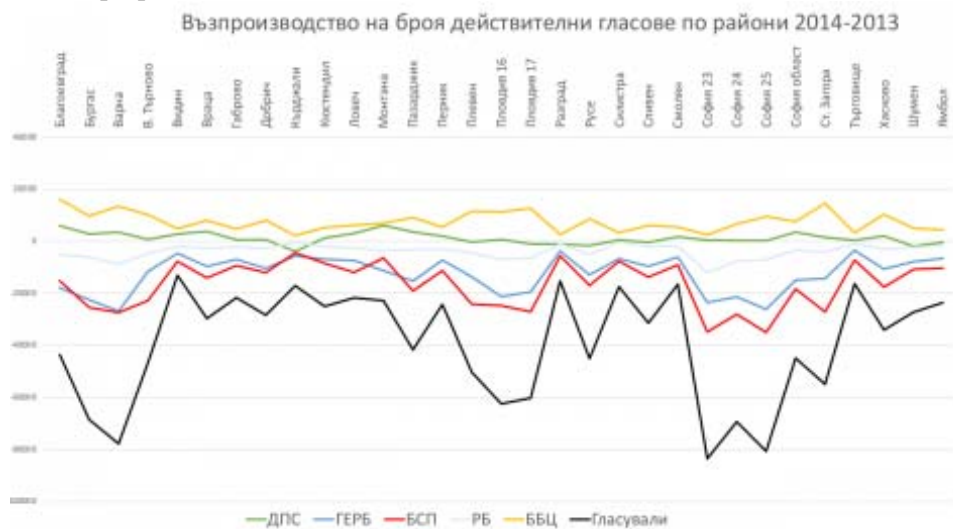
²² Във всички страни членки на ЕС активността на Европейските избори е по-ниска в сравнение с активността на националните (парламентарните за България) избори и това е едно от основанията те да бъдат определяни като избори от втори порядък. Не само „общоевропейският“ политически дневен ред определено по-абстрактен за редовия гласоподавател от националния. Ролята на Европарламента освен това, е значително по-сложно обвързана с компетенциите на водещите институции, каквито са Европейската комисия и Европейския съвет.

зададени равнища на агрегиране на резултатите (секции и райони) прави възможно построяването на динамични редове. Благоприятно е и обстоятелството, че четирите парламентарно представени партии използваха (с известни уговорки) една и съща регистрация на трите последователни избора. За останалите партии, с изключение на Патриотичния фронт, е възможно ретроспективно реконструиране на електоралната подкрепа. Новоосновената партия ББЦ (с известна уговорка свързана с коалиционния партньор ВМРО) може да бъде разглеждана като нов участник, а коалицията Реформаторски блок, като наследник на електоралния запис на водещите от електорална гледна точка в коалицията ДБГ, ДСБ и СДС. Сред значимите останали участници в Европейските избори резултатите на АБВ и НФСБ не могат да бъдат разгледани в сравнителна перспектива защото са ново регистрирани участници. Това е причината резултатите за тези две листи да не присъстват като обособени аналитични категории.

Електорална динамика на равнище МИР

На графика 1, 2 и 3 е представена динамиката на участието по партии и многомандатни избирателни райони, а на графика 4 – нарастването/намалвяването на броя действителни гласове подадени за листата на ДПС. Подадените в чужбина гласове са изключени от анализа, тъй като режимите на гласуване в чужбина на парламентарни и Евроизбори са различни.

Графика 1.



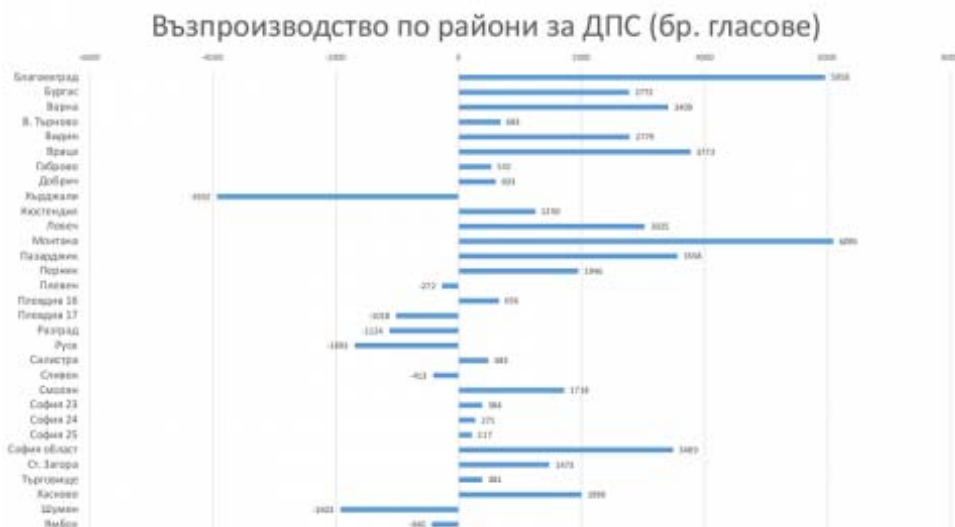
Графика 2.



Графика 3.



Графика 4.



На Графика 1 кривата на гласувалите илюстрира разликата в броя на действителните гласове. Напълно очаквано гласувалите през 2014 са значително по-малко от гласувалите през 2013 година. По точно в страната действителните гласове са с 1 180 164 по-малко. От всеки трима гласували през 2013, само двама са го направили отново на изборите за Евро парламент. Също толкова очаквано най-голям е броят на условно „въздържалите се” в големите градове. Повече от половината „въздържали се” са избиратели от София (23, 24 и 25 МИР) и от Пловдив, Варна и Бургас.

На Графика 2 може да се види динамиката на участие по райони. За разлика от кривата на графика 1, стойностите показват дяловете от действителни гласове в районите като дял възпроизведени гласове през 2014 спрямо 2013 г. В Кърджали, Разград, Търговище и Силистри възпроизведените гласове се движат в границите на 73% и 78%, а на обратния полюс са В. Търново, Русе и София (25 МИР) и Пловдив (17 МИР), в които равнищата на възпроизводство са между 57% и 61%.

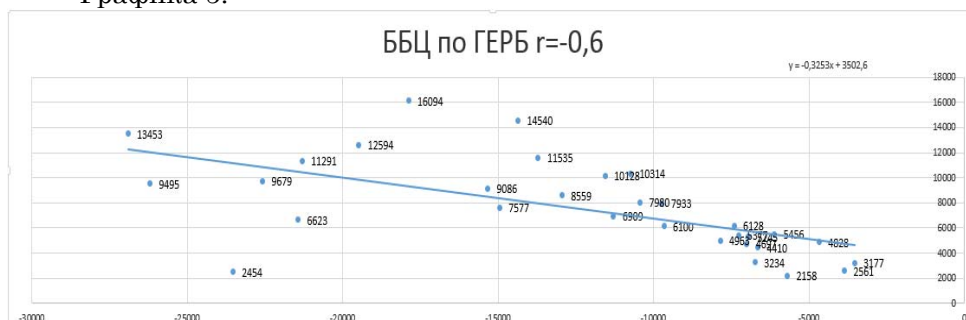
Графика 3 представя кривата на възпроизводство на масивите от гласове за основните партии по райони. Чудесна илюстрация на принципната разлика в динамиката на гласоподаването за ДПС и останалите партии. В няколко района (Видин, Перник, Кюстендил и Монтана) броят на подадените за ДПС гласове се увеличава многократно - между 3,5 и 7 пъти. Вярно е, че началния масив от гласове в посочените райони е малък, между 300 и 500 гласа и това има значение при отчитането на динамичната крива. Но е факт, че никога

от останалите партии не е успяла да добави и един глас в който и да е район през 2014 година. Регистрирането на скокообразно нарастване ни води към таблица 4, на която са представени разликите в броя на действителни гласове получени за листите на ДПС в двата последователни избора. Забележително е, че в 8 от районите гласоподаването за ДПС е сходно с това на останалите партии. В знакови за ДПС райони като Кърджали, Русе, Шумен, Разград, Пловдив област и т.н. Движението е „загубило” или „не-дополучило” 6 915 гласа, която загуба е компенсирало със значимо нарастване на гласовете в Благоевград, Монтана, Враца, Видин, Пазарджик и още 19 района. Условно новите за ДПС гласове са 43 563 и означават, че е отчетен нетен прираст от 36 548 гласа.

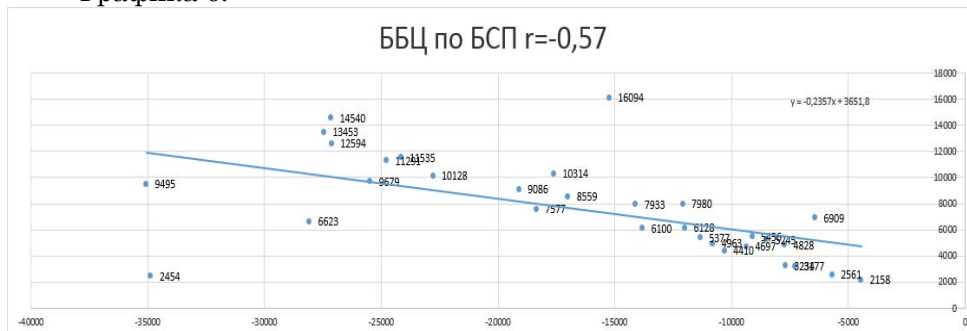
Коалицията ББЦ е получила повече от 10 000 гласа и едновременно повече от 10% от действителните гласове в Благоевград, Варна, Ст. Загора, В. Търново, Пловдив и Плевен. В тези райони е проработила комбинацията от съществуваща „подложка” от ядро на гласоподаватели на ВМРО и значим интерес към енергичната, може би агресивна предизборна кампания на Водача на листата Н. Барекков. По-висок или близък до 15% дял е постигнат в Видин, Ловеч, Монтана, Враца, а резултатите в София са под средните за страната.

Корелационните коефициенти отчитащи наличие на връзка между гласоподаването за ББЦ и гласоподаването за останалите партии са от различен порядък. Стойностите са следните $-0,60$ за връзката с гласоподаването за ГЕРБ; $-0,57$ за БСП; $-0,75$ за Атака; $-0,44$ за РБ и $0,39$ за ДПС. Регресионния анализ показва, че за всеки 100 гласа, условно спечелени от ГЕРБ, БСП, Атака и РБ, ББЦ условно губи съответно по 33, 24, 80 и 61 гласа. За всеки 100 гласа, спечелени от ДПС, ББЦ добавя 66 гласа. Естествено „губи” в този случай означава преобладаващо въздържане от гласуване. Знаково е съвпадението на нарастването на гласовете на ДПС в определени райони с по-висока от средната за страната подкрепа за ББЦ.

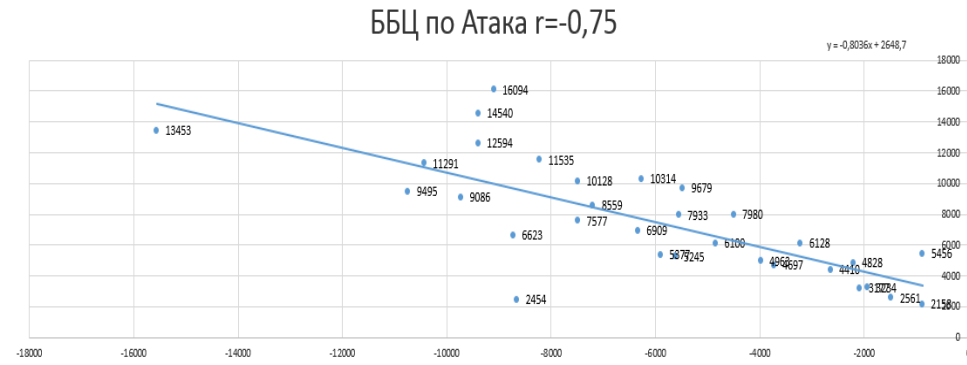
Графика 5.



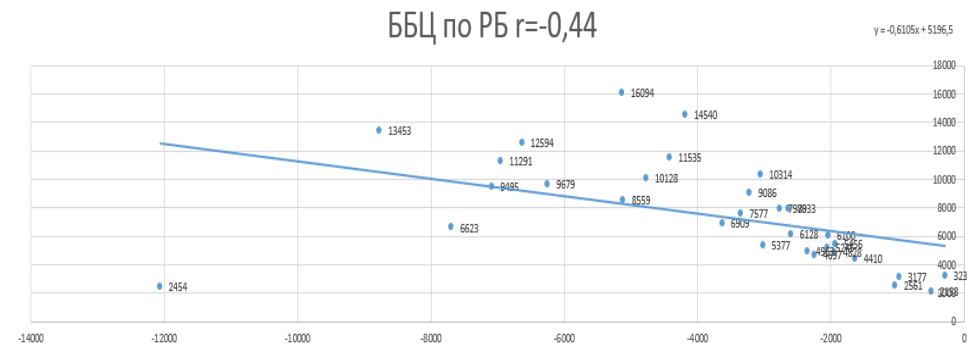
Графика 6.



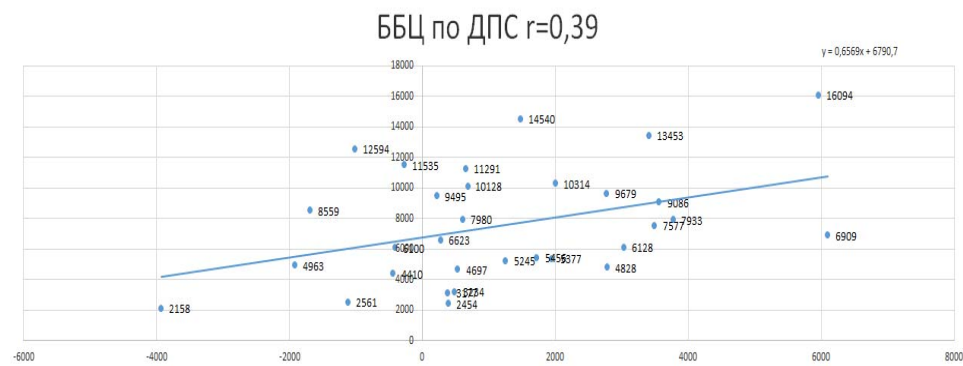
Графика 7.



Графика 8.



Графика 9.

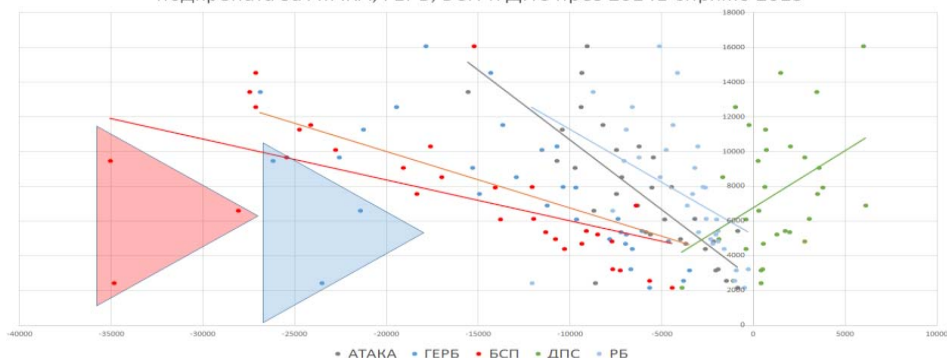


Графика 10 илюстрира описаните зависимости, най-интригуващата от които е последната, представена от зелената линия. Интересно е разположението на трите Софийски района на графиката. Те са маркирани в триъгълниците и добре илюстрират баналната сентенция „София не е България”. Причината за значителното отклонение е, разбира се значителният дял от гласове подадени в полза на РБ.

Кои са чувствителните на активността листи? Големите, разбира се и на първо място КБ. Графика 11 илюстрира зависимостите между понижаване на участието и намаляване на гласовете подадени за основните листи. Най- малко засегнати от ниската активност са резултатите на РБ, може би защото залогът в тези избори за коалицията бе по-голям от този за всички останали участници. Резултатите на ДПС, както може да се очаква са най-малко свързани с активността. Колкото до ББЦ съществува обратна на общата зависимост. В случая, умерените нива на неучастие са свързани с по-голям брой гласове в полза на ББЦ. Но тази зависимост е по-скоро артефакт, защото по-големия брой гласове за ББЦ идват от по-големи райони, в които нивата на активност са по-ниски. Необходимо е уточнението, че за разлика от всички останали числови редове, отчитащи намаляването на подадените за листата гласове между двата избора, за ББЦ е отчетена само динамиката на масивите от Евроизборите, която е изцяло производна от големината на района.

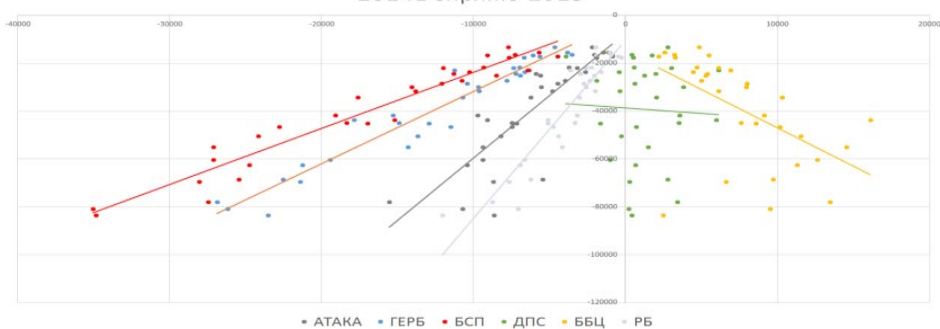
Графика 10.

Корелация между електоралната подкрепа за ББЦ и разликата в подкрепата за АТАКА, ГЕРБ, БСП и ДПС през 2014Е спрямо 2013



Графика 11.

Корелация между гласувалите през 2014Е спрямо 2013 и разликата в подкрепата за АТАКА, ГЕРБ, БСП, ДПС и ББЦ през 2014Е спрямо 2013



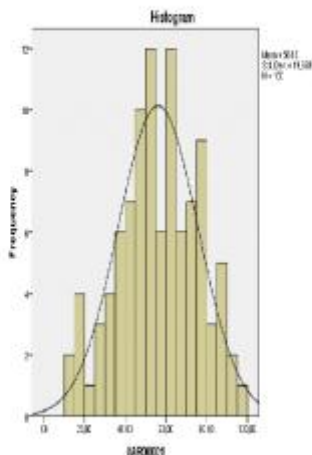
Електорална динамика на секционен равнище в сто избирателни участъка

Интригуващата зависимост между нарастването на броя гласове за ДПС през 2014 година и високата подкрепа за ББЦ (Графика 10) заслужава по-детайлен анализ. Такъв е възможен на равнище избирателен участък. Обработката на всички 11 717 секционни протокола, при това за два избора е повече от предизвикателство и изисква усилия несъизмерими с очаквания ефект. По тази причина на следващата стъпка са анализирани резултатите от 100 секции, подбрани по признак равнище на подкрепа за ДПС. Извадката произхожда от три многомандатни избирателни района – Враца, Монтана и Видин, към които са добавени няколко секции от район Плевен. В трите района подкрепата за ДПС е нараснала между 1,5 и 7 пъти (Графика 3). Водеща в подбора е подкрепата за ДПС. Даден

Графика 13.

Графина 8

N	Valid	Missing
	100	0
Mean	56,0952	
Median	55,6917	
Mode	71,05	
Std. Deviation	19,69307	
Skewness	,134	
Std. Error of Skewness	,241	
Kurtosis	-,535	
Std. Error of Kurtosis	,478	
Range	83,97	
Minimum	13,87	
Maximum	97,84	
Percentiles		
10	29,2824	
20	39,1409	
30	46,2807	
40	51,5276	
50	55,6917	
60	61,4415	
70	68,6153	
80	75,9506	
90	83,0714	



Изборните резултати в извадката не се нуждаят от подробен коментар. Националното възпроизводство на гласове (активността) през Евроизбори 2014 спрямо 2013 година е 64,54%. Възпроизводство на същия параметър в 100-те секции е 87,06%. За една година гласовете на ДПС се увеличават от 6 562 на 10 547. През 2013 ДПС получава 22,14% от действителните гласове, а на Евроизборите делът се удвоява до 43,28%. Общият резултат на ДПС и ББЦ в Евроизборите през 2014 за страната е 26,22%, а в стоте секции съответно 58,55%.

Още по-еднозначни са подробните разпределения в десетте от 100-те секции, в които общия резултата за ДПС и ББЦ е най-висок, представени в таблица 1. По правило в тези секции на Евроизборите са гласували повече гласоподаватели отколкото през 2013; гласовете подадени за ДПС са нараснали с 50%, а общия дял на гласовете подадени за ДПС и ББЦ е достигнал почти 90 на сто.

За сведение ще припомним, че ДПС спечели своя 4-ти мандат в Европейския Парламент благодарение на предимство от около 21 000 гласа в оползотворените остатъци. Дори и на национални избори, в които се разпределят едва 17 мандата ефективността на механизмите за контрол на гласоподаването имат очевиден смисъл за желаещите да ги прилагат. В парламентарни избори мандати се печелят с далеч по-малък брой гласове, колебаещ се около 12 000.

Популярното твърдение на М. Константинов, че „купените” гласове нямат особено значение, когато се разпределят между повечето партии с финансов ресурс, поне за последните европейски избори, е невярно. Но е вярно е, че при масовото гласуване тежестта или ролята на добитите гласове намалява.

Таблица 1.

100 секции – 9ти децил													
Секция	№ секция	Д. Гласове 2013	Д. Гласове 2014	Прираст	Прираст в %	ДПС 2013	ДПС 2014	ББЦ	ДПС+ББЦ	ДПС+ББЦ %	Ръст на ДПС	Ръст на ДПС %	
Долни Цибър	121100020	234	324	90	38,46	75	297	20	317	97,84	222	296,00	
Буковлък	152400205	608	709	101	16,61	424	378	295	673	94,92	-46	-10,85	
Буковлък	152400206	522	611	89	17,05	249	475	77	552	90,34	226	90,76	
Лом	122400032	191	187	-4	-2,09	0	152	14	166	88,77	152	1520,00	
Долни Цибър	121100019	336	434	98	29,17	162	280	101	381	87,79	118	72,84	
Галиче	060800027	168	245	77	45,83	124	200	11	211	86,12	76	61,29	
Левски	151600009	442	336	-106	-23,98	286	266	22	288	85,71	-20	-6,99	
Попица	60800031	428	347	-81	-18,93	209	289	8	297	85,59	80	38,28	
Хайредин	63500003	47	67	20	42,55	40	54	2	56	83,58	14	35,00	
Сираково	05000101	116	108	-8	-6,90	35	45	45	90	83,33	10	28,57	
Общо	-	3092	3368	276	8,93	1604	2436	595	3031	89,99	832	51,87	

Електоралната динамика във втора фаза: териториални особености

Попадането на 8 партии и коалиции в парламента след гласуването на 5 Октомври 2014 г. е събитие само по себе си, дори и в демокрациите, нарицателни за фрагментирано парламентарно представителство като Израел, Финландия или Холандия. Причините са две.

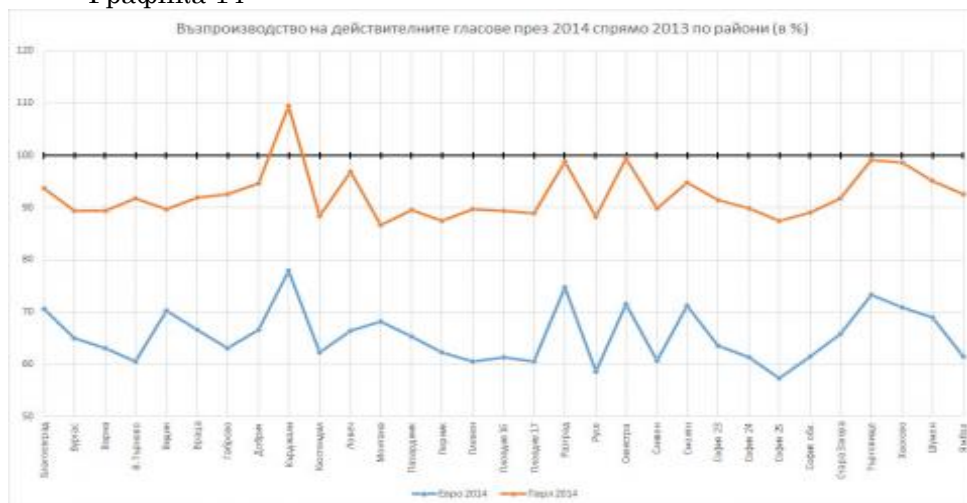
На първо място очакваното (но не в подобен мащаб) намаляване на участието. В сравнение с 2013 година действителните гласове подадени в страната са намалели от 3431113 на 3145051, което има определящо значение за преминаването на бариерата от седмата и осмата листа. АБВ е преодолело бариерата с 4896 гласа, а Атака със 17935. Разпределението на мандатите в получения изборен резултат е било решено от приблизително условните 2 решаващите гласа във всяка избирателна урна подадени за седмата или осмата листа. Без съмнение, подкрепата за Атака е получила допълнителен стимул от обявеното покачване на цената на електричеството на 1 Октомври (в самото навечерие на изборния ден).

Втората причина е комбинацията от умора от честото гласоподаване и общия негативен информационен фон. В кампанията

преобладаваха състрадателните или съчувствени послания по повод на наводненията и „индустриалното бедствие” в Горни Лом. Най-често повтаряната фраза от десетки, дори стотици изразители на настроенята от екрана, печата или социалните мрежи бе „няма държавност” или „къде е държавата”. Мрачното настроение достигна официално връхна точка с обявяването на 3 Октомври за ден на траур, с което кампанията бе прекратена предсрочно. Във всяка кампания денят предхождащ деня за размисъл е този, в който не решилите кого да подкрепят се очаква да получат допълнителна мотивация за участие. В публично оповестяваните данни за нагласите, групата на разколебаните нарастваше или поне не намаляваше, което не се случвало на нито едни национални избори или поне не е било предмет на специално внимание.

На графика 14 е показана динамиката на гласоподаването в европейските и парламентарните избори през 2014 година в проценти, на база броят на действителните гласове подадени през 2013 г.

Графика 14



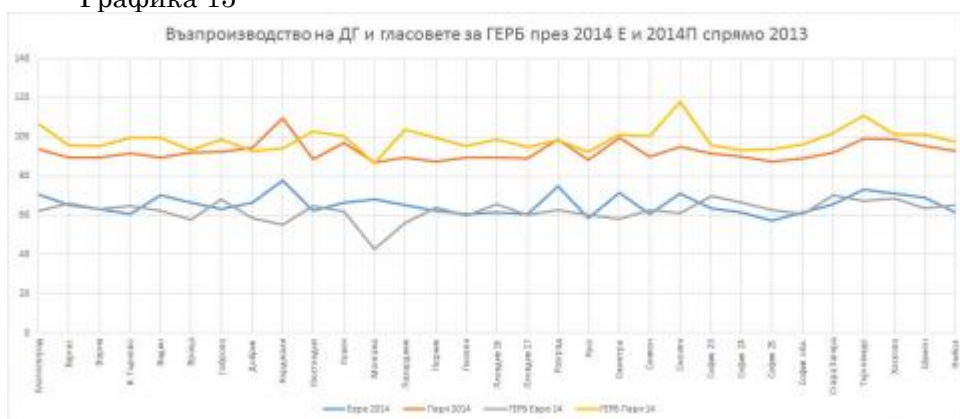
Само в район Кърджали, подадените действителни гласове в парламентарните избори през 2014 г. са повече отколкото през 2013. В Разград, Силистра, Търговище, Хасково и Ловеч възпроизводството е почти 100%. В останалите райони динамиката за Евроизбори 2014 (2014Е) и Парламентарни избори 2014 (2014П) е сходна. Изключение правят Видин и Мотана, в които мобилизацията на 2014Е е по-висока от мобилизацията на 2014П. Обратното е вярно за Велико Търново, Ямбол и Габрово.

Очевидно за регионалната динамика определящо значение имат „внесените” или „празнично гостуващи” избиратели от Турция. Припомняме, че датата на изборите съвпадна с големия религиозен празник на ислямското вероизповедание Курбан байрам, честван тази

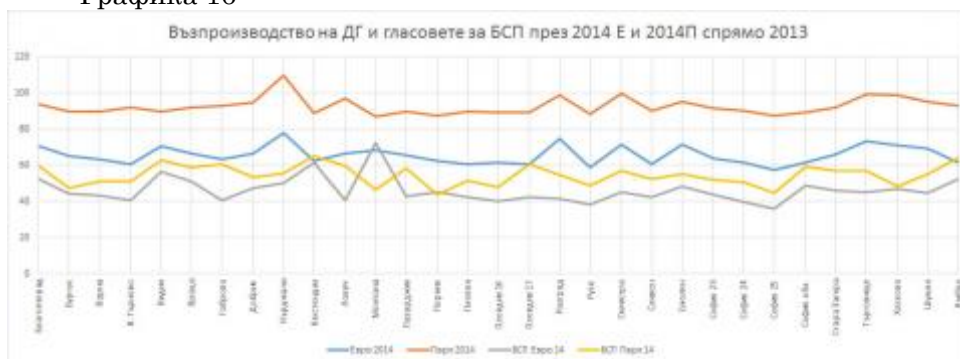
година на 4,5 и 6 Октомври. Опит за оценка на броя избиратели от тази група представяме по-долу.

Графики от 15 до 19 илюстрират регионалната динамика на възпроизводството на гласоподаването и динамиката на електоралната подкрепа за ГЕРБ, БСП, Атака, РБ и ДПС. Изходният резултат за РБ е сбор от резултатите на ДСБ, ДБГ и СДС за 2013 година. Разбира се оценка на регионалната динамика на гласоподаването за ПФ, ББЦ (БДЦ) и АБВ не е възможна поради отсъствието на изходна база данни (отсъствие на регистрация) през 2013 г. и невъзможност да се „реконструират” от съществуващите регистрации изходни данни.

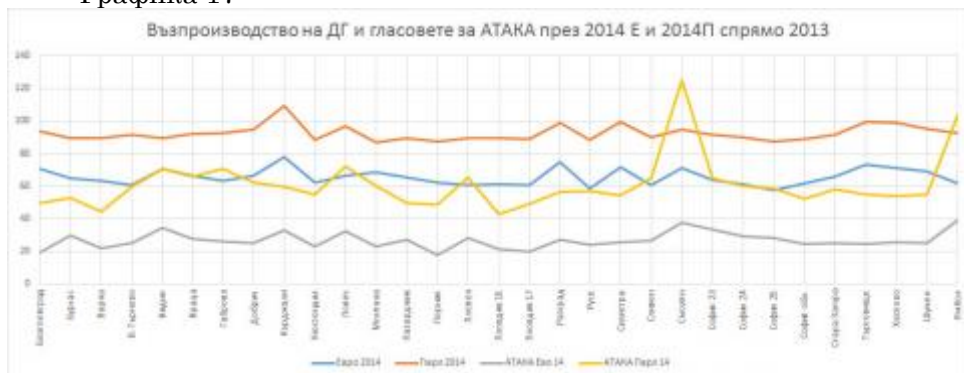
Графика 15



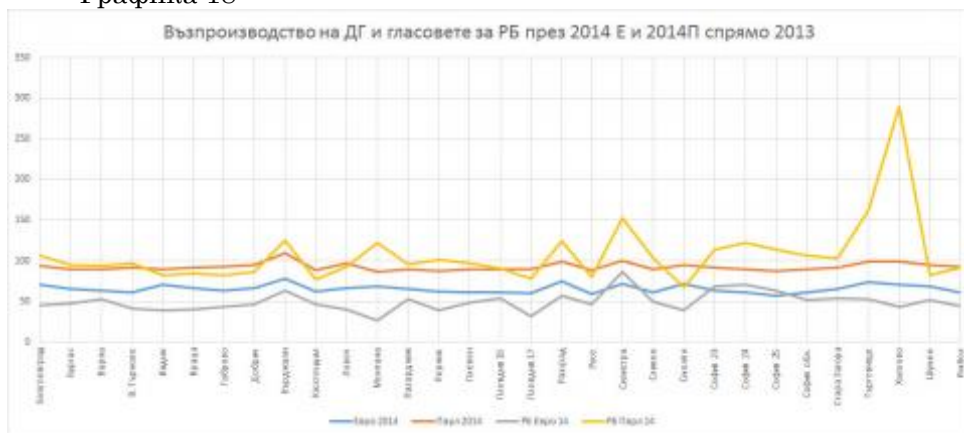
Графика 16



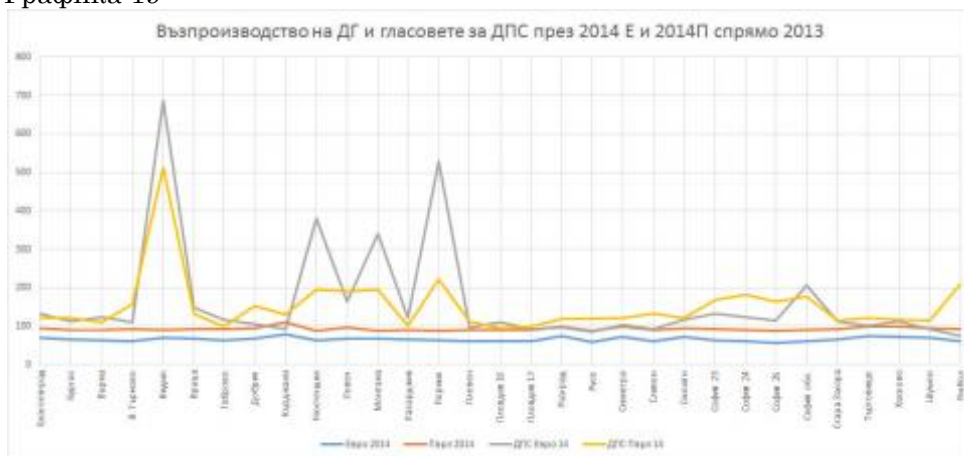
Графика 17



Графика 18



Графика 19



ГЕРБ (графика 15) е получил повече гласове на 2014П в сравнение с 2013 в Благоевград, Смолян, Търговище, както и в Пазарджик, Кюстендил, Ст. Загора, но е загубил гласове в големите и тежачи в общия резултат райони Варна, Бургас, София 24 и 25, както и в Ямбол, Русе, Плевен и Враца. Най-голям е отлива в Монтана, което повтаря тенденцията, регистрирана на Евроизборите.

За БСП (графика 16) отливът на гласоподаватели е най-малък през 2014 година в Кюстендил, Ямбол и Видин, съответно възпроизводството преминава границата от 60%. На обратния полюс са Перник, Монтана, София 25 и Бургас.

Атака (графика 17) е постигнала забележителна мобилизация в Смолян и Ямбол. В първия случай изходната база е ниска – 1400 гласа, към които са добавени нови 350, но във втория е забележително, че Атака е трета политическа сила с резултат близък до 8%. Най-голям е отливът във Варна и Пловдив.

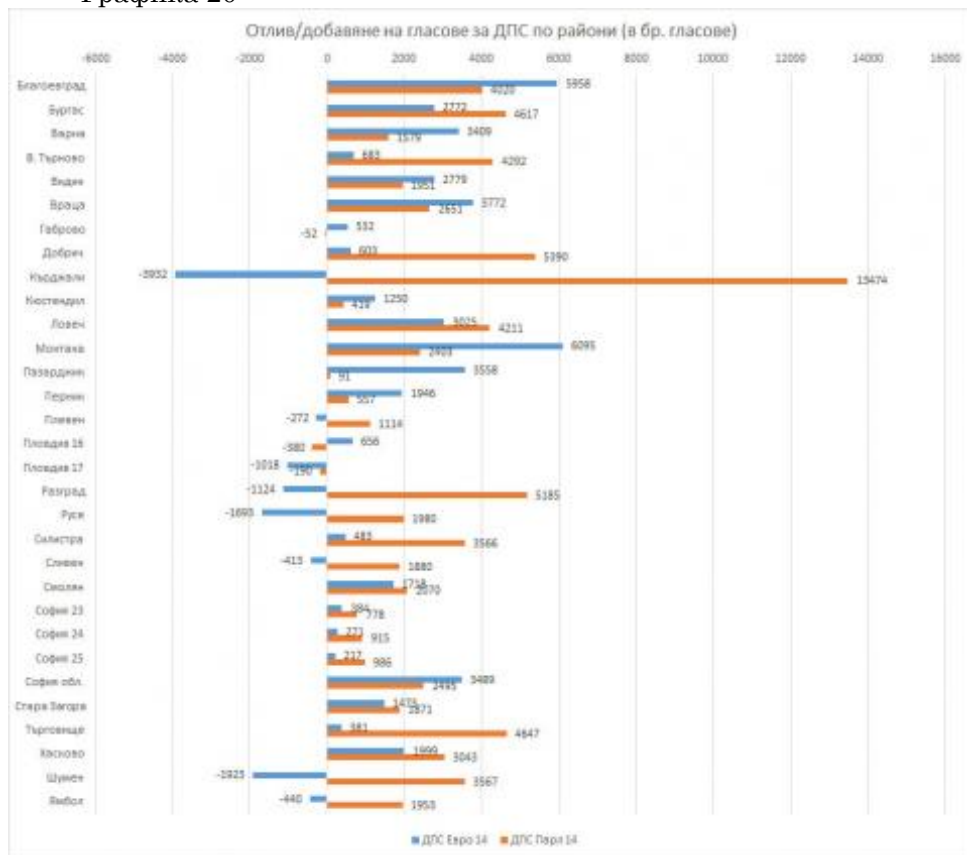
Графиката на РБ (графика 18) показва три различни компонента на мобилизация през 2014П. Първият компонент, нарастването на гласовете в Кърджали, Разград и най-вече в Търговище и Силистра, може да бъде определен като добавка от НПСД. Въпреки, че броя на добавените гласове не е голям (числа от порядъка на 1200-1500 гласа), той позволяват на коалицията РБ да премине регионално в класа на 5% листи. Втори компонент е очевидният допълнителен кредит на доверие получен за коалиционния формат в София 23, 24, 25 където гласовете са нараснали и листата е втора/трета политическа сила. Във Варна и Пловдив резултатът е възпроизведен в степен достатъчна да направи от коалицията трета по резултат листа. В Монтана и най-вече в Хасково тактическото разширяване на коалиционната формула е донесло допълнителни гласове повлияли и на разпределението на мандатите. В Хасково резултата е четвърти, но на отстояние от само 500 гласа от третия резултат на социалистите.

Любопитна е регистрираната регионална динамика на гласовете получени от ДПС (графика 19). Значително нарастване на броя получени гласове има във Видин, Ловеч, Монтана, Кюстендил, Перник и Ямбол. В общия случай, нарастването е от няколко стотин до няколко хиляди и е предхождано от пикове, регистрирани в 2014Е. В Ямбол е постигнат нов „пробив” с повече от двукратно увеличение на гласовете в сравнение с 2013П. Нарастването е от 1770 до 3720 гласа и листата е вече шест процента.

Графика 20 илюстрира динамиката на гласоподаването за ДПС на избори 2014Е и 2014П на база гласовете, получени през 2013. Отливът, регистриран през 2014Е в традиционно силните за ДПС райони е преодолян със значителна добавка от гласове. Добавените в Кърджали, Разград, Търговище, Шумен, Русе, Добрич и Силистра

гласове на тези избори са приблизително 39000. В това число са включени само добавените през 2014П в сравнение с 2013 гласове.

Графика 20



Ако условно приемем, че 90% от добавените гласове са от класа на празничните „гостуващи избирателите” едва ли ще сгрешим, че гласоподавателите постоянно пребиваващи в Република Турция, гласували на 2014П са много близо до 100000. Това е принципно нов порядък на мобилизация в съвременната ни електорална история. В избирателните участъци, открити на територията на Република Турция са регистрирани 62500 гласоподаватели според положените в избирателните списъци подписи. В дългосрочен план подобна динамика може да се окаже много по-значима, дори от знаковото раздробяване на парламентарното представителство до 8 представени листи.

На следващата графика 21 е представена корелацията между активността и динамиката в гласоподаването за шестте разглеждани партии и коалиции. За всички, по-високото участие по правило носи повече гласове. Изключение прави ДПС, за което подобна зависимост е

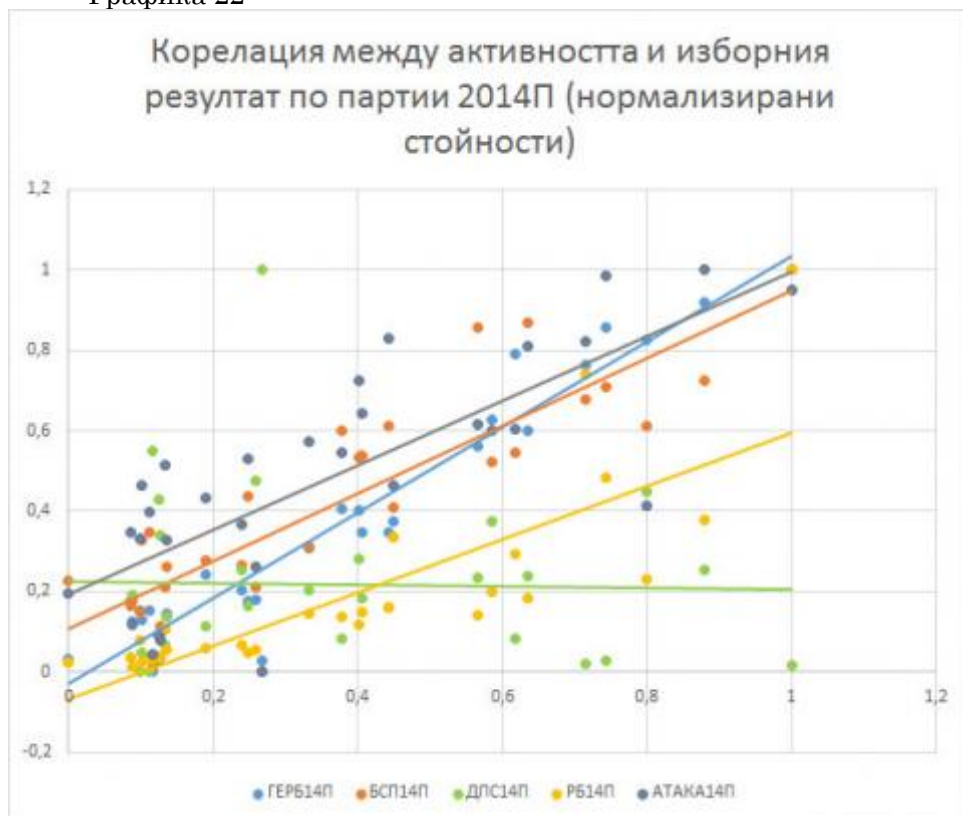
валидна само локално, т.е. в отделни райони. Най-силно чувствителен към високото участие е резултатът на ГЕРБ. Подобна връзка е съвсем очаквана, защото ГЕРБ е водеща партия във всички големи (с голям брой гласоподаватели) райони.

Графика 21



Нормализираните стойности на променливите за същата зависимост са показани в графика 22. По-отчетливо е отсъствието на връзка между резултатите на ДПС и активността, както и по-слабата, в сравнение с останалите партии, положителна връзка на резултатите на РБ с динамиката на гласоподаването. Общото между двете листи е по-високата степен на регионализация: и за двете е вярно твърдението, че получават много висока или висока подкрепа в няколко (между 6 и 8) района. Районите са различни, разбира се.

Графика 22



Втора фаза на електоралната динамика в 100 избрани секции

В целевата извадка от 100 секции в районите Плевен, Враца, Монтана и Видин, най-динамично представящата се политическа сила през 2013 година е ДПС. През 2014П обемът на извадката се редуцира до 98 защото в двете секции на с. Долни Цибър изборите са бойкотирани²³. Подадените в двете секции действителни гласове през 2013 и 2014Е са съответно 460 и 750 гласа и са от значение, особено за резултатите от изборите 2014Е в секциите, попадащи в извадката.

В таблица 2 са показани действителните гласове и гласовете, получени от партиите и коалициите, представени в действащия парламент (в абсолютни стойности и относителни дялове). Активността през 2014П се е повишила спрямо 2014Е, но не е достигнала равнищата си от 2013, каквато е и националната динамика. Необичайна е по-скоро мобилизацията регистрирана за 2014Е.

Настъпили за значителни промени в разпределението на гласовете по партии. Свили са се дяловете на първата и втората

²³ Причината е инцидент с простреляни от охранители двама жители на селото.

политическа сила. За БСП от 28% на 18%, а за ГЕРБ от 24% на 19%. Въпреки, че на 2014П е получила 1500 гласа по-малко в сравнение с 2014Е, ДПС се е утвърдила като първа политическа сила с 31%-тов дял, при изходни 22% година по-рано. ББЦ губи 500 гласа между 2014Е и 2014П, но запазва значим четвърти по големина дял от 11%. Всички останали партии: Атака, РБ, ПФ и АБВ увеличават между два и пет пъти броя на получените действителни гласове.

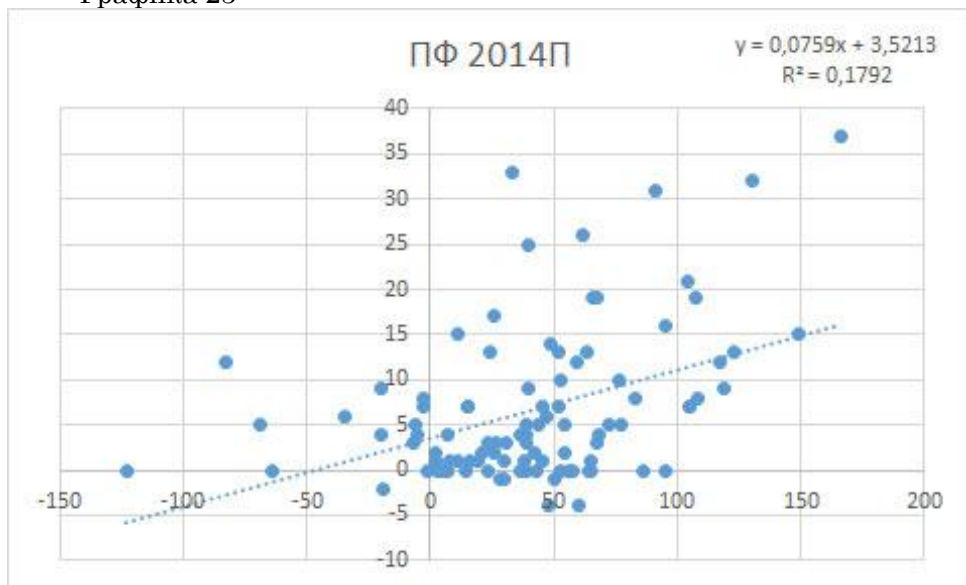
Таблица 2

Таблица 1

Партия	2013	2014Е	2014П
ДГ	29065 100%	23611 100%	27525 100%
ГЕРБ	7103 24%	2666 11%	5306 19%
БСП	8143 28%	4813 20%	5057 18%
ДПС	6325 22%	9970 42%	8460 31%
АТАКА	1723 6%	583 2%	1374 5%
РБ		275 1%	1239 5%
НФСБ/ ПФ		385 2%	1027 4%
ББЦ		3601 15%	3117 11%
АБВ		470 2%	925 3%

Регресионните модели за връзката между активността и резултатите на ПФ и ДПС са илюстрирани на Графики 23 и 24. Подбрани са само двете партии, за които моделът дава смислени резултати от статистическа гледна точка.

Графика 23



Графика 24

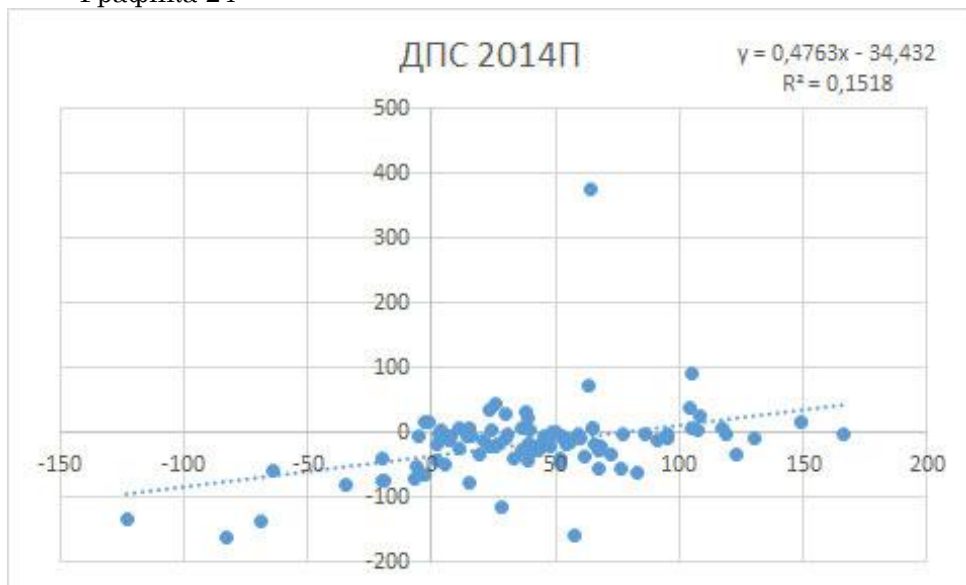


Таблица 3 представя корелационната матрица на резултатите по партии и броя на действителните гласове. По силните корелации са маркирани в цвят, съответно зелен за пропорционалните и оранжев за обратнопропорционалните. Две двойки променливи заслужават по-специално внимание. Първата е двойка с резултатите на ДПС И БВЦ, които корелират силно в обратнопропорционална посока. Това ще рече,

че там където едната партия печели гласове, другата съответно губи, което аргументира установената в предишния ни анализ свързаност на двата електората. Установената тенденция за едновременно нарастване на тези електорати в 2014Е се обръща на 2014П. Стойностите подсказват, че през 2014П двете партии делят един и същи електорат. Втората двойка „спрегнати“ резултати са тези на БСП и РБ. Връзката е обратнопропорционална и илюстрира, че част от доброто електорално представяне на РБ е за сметка на загубите за БСП.

Таблица 3

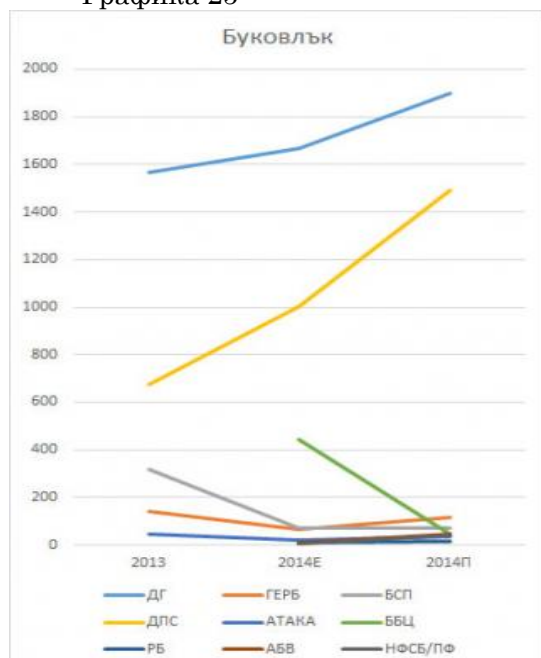
		Корелационна матрица на резултатите по партии и ДГ в 100 секции								
		ДГ	ГЕРБ2014	БСП2014	ДПС2014	ББЦ2014	РБ2014	ПФ2014	АТАКА2014	АБВ2014
ДГ	Pearson Correlation	1								
	Sig. (2-tailed)									
	N	98								
ГЕРБ2014	Pearson Correlation	,158	1							
	Sig. (2-tailed)	,120								
	N	98	98							
БСП2014	Pearson Correlation	,311	-,137	1						
	Sig. (2-tailed)	,002	,178							
	N	98	98	98						
ДПС2014	Pearson Correlation	,390	-,337	,080	1					
	Sig. (2-tailed)	,000	,001	,432						
	N	98	98	98	98					
ББЦ2014	Pearson Correlation	,007	,071	-,390	-,618	1				
	Sig. (2-tailed)	,942	,484	,000	,000					
	N	98	98	98	98	98				
РБ2014	Pearson Correlation	-,017	-,009	-,518	-,216	,272	1			
	Sig. (2-tailed)	,868	,934	,000	,033	,007				
	N	98	98	98	98	98	98			
ПФ2014	Pearson Correlation	,423	,116	,324	-,002	-,092	-,153	1		
	Sig. (2-tailed)	,000	,254	,001	,984	,367	,132			
	N	98	98	98	98	98	98	98		
АТАКА2014	Pearson Correlation	,178	,150	-,128	-,117	,098	,123	,254	1	
	Sig. (2-tailed)	,079	,141	,208	,252	,337	,227	,012		
	N	98	98	98	98	98	98	98	98	
АБВ2014	Pearson Correlation	-,043	-,079	-,139	-,043	-,145	,383	-,006	,074	1
	Sig. (2-tailed)	,673	,440	,171	,676	,156	,000	,950	,467	
	N	98	98	98	98	98	98	98	98	98

Таблица 4, графики 25 и 26 илюстрират електоралната динамика в две населени места от Северозапада. Двете селища са нарицателни за прилагането на успешни схеми за контролирано гласоподаване. Високата волатилност и рязкото нарастване на резултатите на ДПС в рамките на периоди от по няколко месеца илюстрират електорално поведение, което популярно наричаме „контролиран вот“.

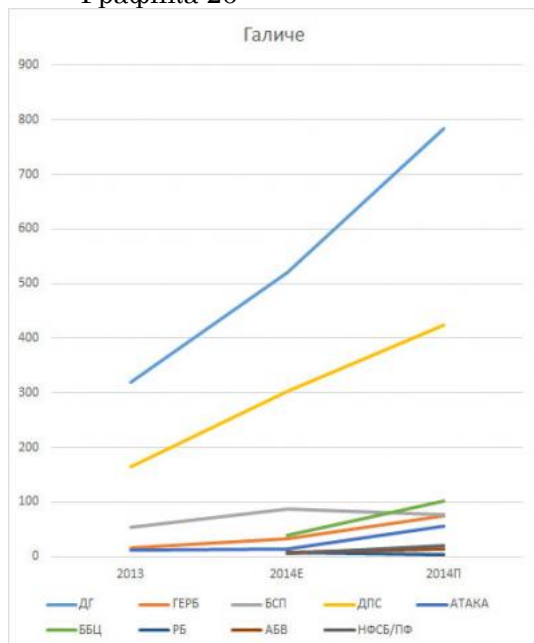
Таблица 4.

Партия	Буковлък			Галиче		
	2 0 13	2 0 14Е	2 0 14П	2 0 13	2 0 14Е	2 0 14П
ДГ	1 565	1 667	1 898	3 200	521	784
ГЕРБ	1 43	67	114	16	32	74
БСП	3 19	71	72	53	86	76
ДПС	6 76	1 004	1 492	1 65	303	423
АТАКА	45	19	35	11	13	56
ББЦ		443	46		39	101
РБ		9	17		7	4
АБВ		12	45		8	13
НФСБ/ ПФ		5	39		5	19

Графика 25



Графика 26



Позовавания

Norris, P. and Reif, K. (1997), Second-order elections. European Journal of Political Research, 31: 109–124.

Reif, K. and Schmitt, H. (1980), Nine second-order national elections: A conceptual framework for the analysis of European election results. European Journal of Political Research, 8: 3-44